



BISON Biersonikator
(FGB01)

Version: 9.0 (24.07.2025)

DE

Benutzerhandbuch

| | |
|------------------------------|---|
| 1. Sicherheitshinweise | 3 |
| 2. Übersicht | 3 |
| 3. Inbetriebnahme | 4 |
| 4. Betrieb | 5 |
| 5. Reinigung | 5 |
| 6. Problembehandlung | 6 |
| 7. Entsorgung | 7 |
| 8. Kontakt | 7 |

EN

User Manual

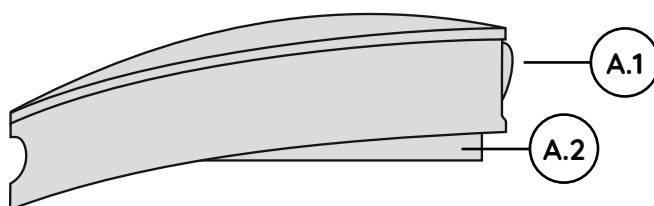
| | |
|-----------------------------|----|
| 1. Safety information | 8 |
| 2. Overview | 8 |
| 3. Preparation | 9 |
| 4. Operation | 10 |
| 5. Cleaning | 10 |
| 6. Troubleshooting | 11 |
| 7. Disposal | 12 |
| 8. Contact | 12 |

1. Sicherheitshinweise

- Bewahren Sie das Gerät an einem trockenen Ort außerhalb der Reichweite von Kindern auf. Das Gerät ist kein Spielzeug.
- Verwenden Sie das Gerät nur wie hier beschrieben.
- Berühren Sie nicht das Ultraschallelement und schalten Sie das Gerät nur im vollständig zusammengesetzten Zustand ein.
- Haustiere können empfindlich auf Ultraschall reagieren. Achten Sie auf die Reaktion Ihres Haustiers bei Verwendung des Gerätes und verwenden Sie es falls notwendig nicht in dessen Nähe.
- Entfernen Sie die Batterien, falls das Gerät längere Zeit nicht verwendet wird. Berühren Sie keine Flüssigkeit, die aus Batterien ausgelaufen ist. Bei Kontakt mit Haut oder Augen sofort mit viel Wasser reinigen. Bei Beschwerden einen Arzt aufsuchen.
- Beachten Sie gesetzliche Bestimmungen sowie Empfehlungen zum Umgang mit Alkohol und genießen Sie verantwortungsvoll.

2. Übersicht

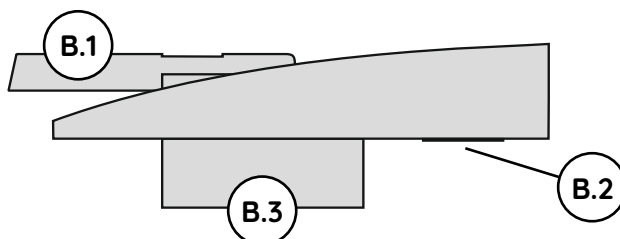
A Ultraschalleinheit (Oberteil)



A.1 Taste ON

A.2 Batteriefach

B Ausgießer (Unterteil)



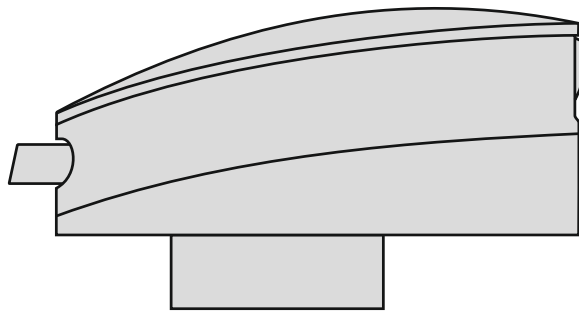
B.1 Tülle

B.2 Flaschenöffner

B.3 Flaschenadapter

3. Inbetriebnahme

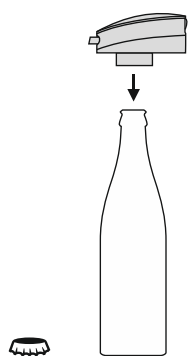
Öffnen Sie das Batteriefach (**A.2**) in der Ultraschalleinheit (**A**) und legen Sie 2 Stück 1,5 V AAA Batterien gemäß den Markierungen ein. Die Verwendung wiederaufladbarer Batterien (Akkus) mit 1,2 V Nennspannung kann zu Unregelmäßigkeiten im Betrieb führen und wird daher nicht empfohlen. Verbinden Sie die Ultraschalleinheit (**A**) mit dem Ausgießer (**B**), indem Sie die Tülle (**B.1**) einhaken und die Magnetverbindung schließen. Der BISON ist nun betriebsbereit.



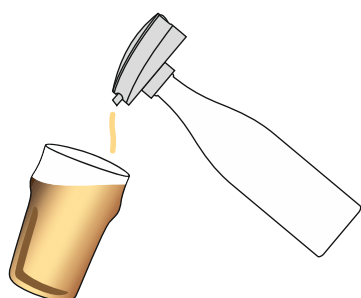
Für eine langlebige Schaumkrone sind saubere Biergläser eine Grundvoraussetzung. Beachten Sie daher folgende Hinweise:

- Biergläser separat (nicht zusammen mit anderem Geschirr) und per Hand waschen (nicht im Geschirrspüler)
- Biergläser an der Luft trocknen lassen (kein Tuch verwenden)
- Biergläser mit der Öffnung nach unten lagern
- Biergläser vor Benutzung kurz mit kaltem Wasser ausspülen

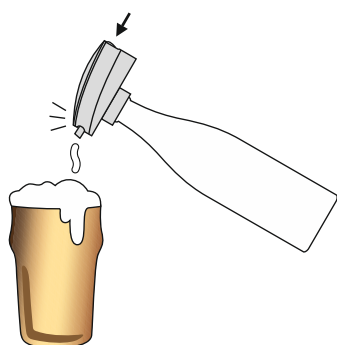
4. Betrieb



1. Öffnen Sie die Flasche je nach Verschlusstyp per Hand oder mit dem eingebauten Flaschenöffner (**B.2**). Stecken Sie den BISON mit dem Flaschenadapter (**B.3**) auf die Flasche.



2. Schenken Sie das Bierglas zu etwa 3/4 mit möglichst wenig Schaum ein. Soll das Einschenken schneller gehen, kann der BISON auch erst nach diesem Schritt auf die Flasche gesteckt werden.



3. Drücken Sie einmal die Taste ON (**A.1**) und krönen Sie das Bier mit feinstem Schaum. Der BISON schaltet sich automatisch nach 15 Sekunden oder bei erneutem Drücken der Taste ab. Während des Betriebs leuchtet der Schriftzug BISON auf der Oberseite.

5. Reinigung

Nach Benutzung ziehen Sie den BISON am besten mit einer leichten Drehbewegung von der Flasche. Lösen Sie die beiden Teile voneinander, indem Sie die Magnetverbindung auseinander ziehen und die Ultraschalleinheit (**A**) nach vorn über den Ausgießer (**B**) schieben. Anschließend spülen Sie den Ausgießer (**B**) mit warmem Wasser durch. Eine Reinigung in der Spülmaschine wird nicht empfohlen. Die Ultraschalleinheit (**A**) enthält elektronische Bauteile und darf nicht mit Wasser in Berührung kommen.



In regelmäßigen Abständen sollte die Gummidichtung vorsichtig entfernt und der darunterliegende Luftkanal gereinigt werden.

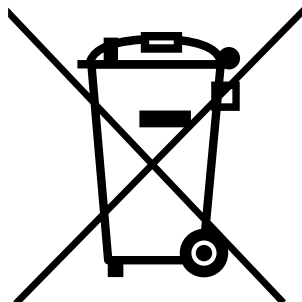
6. Problembehandlung

| Problem | Mögliche Ursache | Lösung |
|---|--|---|
| Keine Reaktion nach Drücken der Taste ON | Batteriekontakte verunreinigt | Kontakte reinigen, bis sie metallisch blank sind |
| | Batterien falsch eingelegt | Batterien gemäß den Markierungen einlegen |
| | Batterien leer | Neue Batterien einlegen |
| | Gerät defekt | Kundenservice kontaktieren |
| Gerät schaltet sich nach weniger als 15 Sekunden bzw. unregelmäßig ab | Ungeeignete Akkus | Akkus mit 1,5 V Nennspannung oder Batterien verwenden |
| | Batterien leer | Neue Batterien einlegen |
| | Gerät defekt | Kundenservice kontaktieren |
| BISON Schriftzug leuchtet, aber es wird kein Schaum erzeugt | Spalt zwischen den beiden Geräteteilen | Teile fest zusammendrücken |
| | Gerät defekt | Kundenservice kontaktieren |
| Geringer oder kein Durchfluss | Luftkanal blockiert | Dichtung vorsichtig entfernen und Luftkanal reinigen |
| Schaum fällt schnell wieder zusammen | Spülmittel- oder Fettreste am Glas | Biergläser gemäß Abschnitt 3 reinigen |
| | Bierkomposition | Bestimmte Inhaltsstoffe im Bier begünstigen Schaumzerfall. Je nach Zusammensetzung des jeweiligen Bieres ist dessen Schaum mehr oder weniger langlebig. Darauf hat der BISON keinen Einfluss. |

Falls das Problem mit den genannten Lösungen nicht behoben werden kann oder hier nicht aufgeführt ist, wenden Sie sich bitte an den Kundenservice.

7. Entsorgung

Die Ultraschalleinheit (A) darf als Elektrogerät am Ende der Lebensdauer nicht im Haushaltsabfall entsorgt werden. Dies wird durch das Symbol der durchgestrichenen Mülltonne dargestellt. Stattdessen muss es bei einer geeigneten Sammel- oder Rückgabestelle (z. B. kommunale Wertstoffhöfe) abgegeben werden. Batterien müssen vorher entnommen und getrennt abgegeben werden.



8. Kontakt

Web:

www.bison.ooo

E-Mail:

support@bison.ooo

WhatsApp Chat:

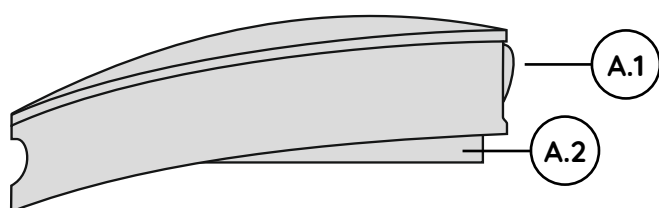
03713 3713-987

1. Safety information

- ▶ Store the device in a dry place out of the reach of children. The device is not a toy.
- ▶ Only use the device as described here.
- ▶ Do not touch the ultrasonic element and only switch on the device when it is fully assembled.
- ▶ Pets can be sensitive to ultrasound. Pay attention to your pet's reaction when using the device and, if necessary, do not use it near them.
- ▶ Remove the batteries if the device will not be used for a long period of time. Do not touch any liquid that has leaked from batteries. In case of contact with skin or eyes, wash immediately with plenty of water. Consult a doctor in case of complaints.
- ▶ Observe legal regulations and recommendations for handling alcohol and drink responsibly.

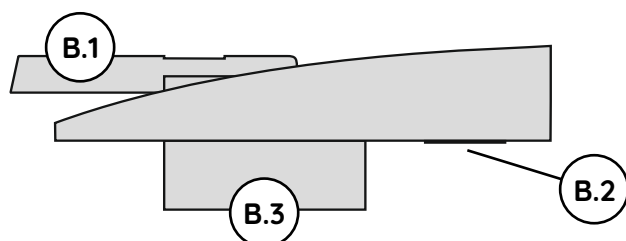
2. Overview

A Ultrasonic unit (upper part)



- A.1** ON button
A.2 Battery case

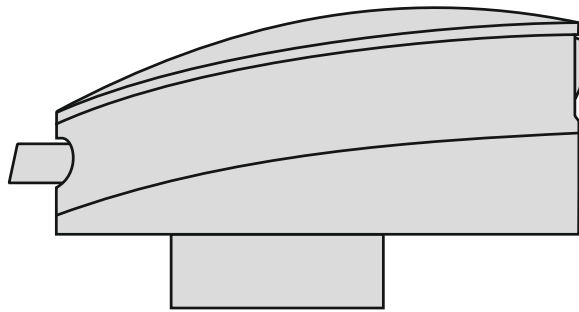
B Spout unit (lower part)



- B.1** Spout
B.2 Bottle opener
B.3 Bottle adapter

3. Preparation

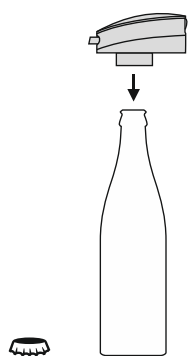
Open the battery case (**A.2**) in the ultrasonic unit (**A**) and insert 2 pieces of 1.5 V AAA batteries according to the marks. The usage of rechargeable batteries with a rated voltage of 1.2 V may cause irregularities in operation and is thus not recommended. Attach the ultrasonic unit (**A**) to the spout unit (**B**) by hooking in the spout (**B.1**) and closing the magnetic catch. Now the BISON is ready for operation.



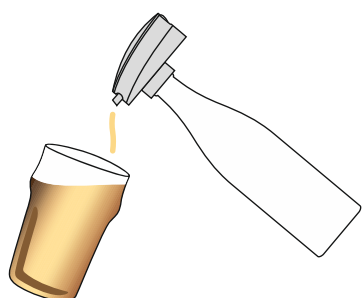
Clean beer glasses are a basic requirement for a long-lasting head. Therefore, please note the following:

- Wash beer glasses separately (not together with other dishes) and by hand (not in the dishwasher)
- Leave the beer glasses to air dry (do not use a drying cloth)
- Store beer glasses upside down
- Rinse beer glasses briefly with cold water before use

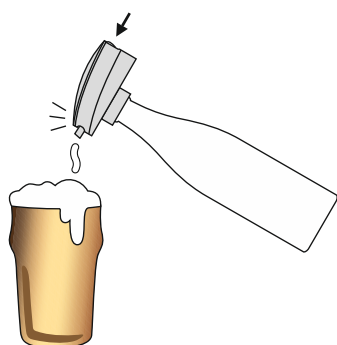
4. Operation



1. Open the bottle by hand or with the integrated opener (**B.2**) depending on the type of cap. Put the BISON with the bottle adapter (**B.3**) onto the bottle.



2. Pour the beer into 3/4 of the glass with preferably little foam. If you want to pour the beer faster, you can also install the BISON onto the bottle after this step.



3. Press the ON button (**A.1**) once and top the beer with finest foam. The BISON switches itself off automatically after 15 seconds or when pressing the ON button again. During operation, the BISON logo lettering lights up on the top.

5. Cleaning

After usage, it is best to remove the BISON from the bottle with a slight rotation while pulling. Detach the two device parts from each other by separating the magnetic catch and sliding the ultrasonic unit (**A**) over the spout unit (**B**). After that, flush the spout unit (**B**) with warm water. Cleaning in the dishwasher is not recommended. The ultrasonic unit (**A**) contains electronic components and must not come into contact with water.



At regular intervals, the rubber seal should be removed carefully and the air channel underneath should be cleaned.

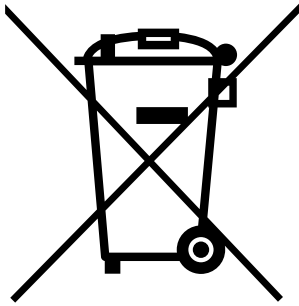
6. Troubleshooting

| Problem | Possible reason | Solution |
|--|--------------------------------------|---|
| No reaction after pressing the ON button | Battery contacts contaminated | Clean battery contacts until they are bright metallic |
| | Batteries inserted incorrectly | Insert batteries correctly |
| | Batteries empty | Insert new batteries |
| | Device defective | Contact customer service |
| Device switches itself off after less than 15 seconds or irregularly | Incompatible re-chargeable batteries | Use rechargeables with 1,5 V rated voltage or batteries |
| | Batteries empty | Insert new batteries |
| | Device defective | Contact customer service |
| BISON logo lettering lights up but no foam is generated | Gap between the two device parts | Press parts firmly together |
| | Device defective | Contact customer service |
| No or low flow | Air channel blocked | Remove rubber seal carefully and clean air channel |
| Foam decays quickly | Detergent or fat residues on glass | Clean beer glasses according to section 3 |
| | Beer composition | Certain ingredients in beer promote foam decay. Depending on the composition of the respective beer, its foam is more or less long-lasting. The BISON has no influence on this. |

If the problem cannot be solved with the solutions above or is not listed here, please contact the customer service.

7. Disposal

As an electrical device, the ultrasonic unit (**A**) must be collected separately from household waste at the end of its lifetime. Disposal can take place at the options set up by the public waste disposal authorities for return or collection of old devices. Before disposal, old batteries must be removed and disposed separately as batteries.



8. Contact

Web:

www.bison.ooo

E-Mail:

support@bison.ooo

WhatsApp Chat:

+49 3713 3713-987