

# FLORAFILT APOLLO

## Bedienungsanleitung





# Inhaltsverzeichnis

1	Willkommen	5
2	Wichtige Hinweise zu Beginn	6
3	Der Florafilt Luftreiniger Apollo	10
4	Funktionsweise	15
5	Erste Schritte	17
6	Verwenden des Luftreinigers	19
7	Pflege und Wartung	24
8	Wechsel der Pflanzen	28
9	Vorgehen bei längerer Abwesenheit	29
10	Fehlerbehebung	30
11	Garantie und Kundenservice	33
12	Abschließende Hinweise	34
13	Häufig gestellte Fragen (FAQ)	37
14	Lob und Kritik	38



# 1 Willkommen

Vielen Dank, dass Sie sich für einen Florafilt Luftreiniger entschieden haben. Mit unserem Luftreiniger Apollo sorgen Sie zu Hause und in Ihrem Büro für natürlich gute Luft auf Knopfdruck. Inspiriert wurden unsere Produkte von der Natur.

## **Gesunde Luft braucht Vegetation, nicht nur im Freien!**

Pflanzen besitzen ein hohes Potenzial die Luft nachhaltig zu reinigen. Mit Florafilt Apollo können Sie dieses einfache, aber sehr effektive Prinzip jederzeit dort nutzen, wo Sie den Großteil Ihrer Zeit verbringen: zu Hause oder auf der Arbeit. Einfach Stecker einstecken, Pflanzen einsetzen, Gerät einschalten und von natürlich guter Luft profitieren.

Mit dem Kauf des Florafilt Luftreinigers geben Sie auch der Umwelt etwas zurück. Durch die Zusammenarbeit mit Plant-for-the-Planet wird für jedes gekaufte Florafilt-Gerät ein Baum gepflanzt.

Wir wünschen Ihnen viel Spaß mit Ihrem neuen biologischen Luftreiniger und freuen uns über positives Feedback.

## 2 Wichtige Hinweise zu Beginn

Bitte lesen Sie diese Bedienungsanleitung vor dem Gebrauch des Geräts aufmerksam durch. Sollten Sie die Bedienungsanleitung verlieren oder verlegt haben, so finden Sie die passende Bedienungsanleitung zu Ihrem Produkt jederzeit online auf unserer Webseite [www.florafilt.de](http://www.florafilt.de).

Für Fragen stehen wir Ihnen jederzeit unter [kontakt@florafilt.de](mailto:kontakt@florafilt.de) zur Verfügung. Im Folgenden geben wir allgemeine Sicherheitshinweise für den Gebrauch des Florafilt Luftreinigers.

### Allgemeine Sicherheitshinweise

- Der Luftreiniger ist für die Verwendung in Innenräumen (d.h. Wohn- und Arbeitsräumen) bei Raumtemperatur (d.h. zwischen 15 und 30 °C) und normalen Betriebsbedingungen bestimmt. Das Gerät darf nicht dauerhaft bei hohen Umgebungstemperaturen und/oder feuchter Umgebungsluft verwendet werden. Insbesondere ist der Luftreiniger nicht für die Verwendung in Dampfbädern oder Saunen vorgesehen.
- Der Luftreiniger ersetzt nicht das regelmäßige Lüften und Staubsaugen von Wohn- und Arbeitsräumen. Insbesondere eignet sich das Gerät nicht als Ersatz für eine Dunstabzugshaube beim Kochen.

- Der Luftreiniger ist so im Raum aufzustellen, dass die Luft möglichst ungehindert um das Gerät zirkulieren kann. Achten Sie dabei besonders darauf, dass Lufteintritt und Luftaustritt nicht durch andere Gegenstände verdeckt oder verschlossen sind. Legen Sie aus diesem Grund keine Gegenstände auf das Pflanzgranulat oder den Lufteinlass.
- Der Luftreiniger ist immer auf einem stabilen, ebenen und waagerechten Untergrund zu platzieren. Wir empfehlen, zu allen Seiten des Geräts einen Abstand von mindestens 20 cm zu anderen Gegenständen und/oder Geräten einzuhalten. Über dem Luftfilter muss ein Abstand von mindestens 50 cm gegeben sein.
- Der Luftfilter ist niemals zu verwenden, wenn der Netzstecker, das Netzkabel oder das Gerät selbst defekt oder beschädigt sind. Das Netzteil inkl. Kabel und/oder das Gerät muss vom Hersteller oder dessen Servicevertreter ersetzt werden, um mögliche Gefahren zu vermeiden.
- Vor dem Einschalten des Luftreinigers ist zu überprüfen, ob die Spannungsangabe auf dem Gerät mit der örtlichen Netzspannung übereinstimmt. Stellen Sie ebenfalls sicher, dass die verwendete Steckdose ordnungsgemäß angeschlossen ist. Eine nicht ordnungsgemäß angeschlossene Steckdose kann dazu führen, dass der Stecker des Geräts heiß wird.
- Es ist darauf zu achten, dass keine entzündbaren Flüssigkeiten in den Luftreiniger gelangen. Verwenden Sie insbesondere zur Reinigung des Geräts keine entzündbaren oder chemisch aggressiven Reinigungsmittel, um eine Brandgefahr oder die Gefahr eines Stromschlags zu vermeiden. Zur Reinigung dürfen keine Benzine, Lösungs- oder Scheuermittel verwendet werden. Achten Sie auch darauf, keine brennbaren Gase (wie z.B. Duftstoffe, Haarspray oder Insektengifte) um das Gerät zu sprühen.

- Finger oder andere Gegenstände dürfen nicht in den Lufteinlass gesteckt werden, um Verletzungen und Beschädigungen am Gerät zu verhindern. Achten Sie deshalb darauf, dass keine Fremdkörper in den Lufteintritt gelangen oder hineinfallen.
- Es dürfen generell keine Gegenstände auf den Luftreiniger gestellt werden. Insbesondere dürfen sich Personen nicht auf das Gerät stellen oder setzen, um Verletzungen zu vermeiden.
- Es ist zu vermeiden, mit harten Gegenständen gegen den Luftfilter (insbesondere auch den Lufteintritt und den Luftaustritt) und die Pflanzen zu stoßen, da hierdurch das Gerät beschädigt werden kann.
- Der Luftreiniger ist immer behutsam und vorsichtig zu heben und/oder zu bewegen. Achten Sie darauf, das Gerät immer zuerst von der Stromversorgung zu trennen, bevor der Luftreiniger bewegt wird. Bewegen Sie das Gerät niemals durch das Ziehen am Netzkabel oder den Pflanzen.
- Vor der Reinigung, Pflege- oder anderen Wartungsarbeiten ist der Luftreiniger immer von der Stromversorgung zu trennen. Hiervon ausgenommen ist das Gießen der Pflanzen.
- Der Luftreiniger ist nicht zur Verwendung an Orten bestimmt, an denen chemische und/oder ätzende Dämpfe und Gase vorhanden sind. Darüber hinaus darf das Gerät nicht in der Nähe von gasbetriebenen Anlagen (z.B. Heizungen, Gasherden etc.) oder vor offenen Kaminen platziert und betrieben werden.
- Zum Gießen der Pflanzen ist ausschließlich Leitungswasser bei Raumtemperatur zu verwenden. Nutzen Sie zur Reinigung und Pflege der Geräteoberflächen am besten ein leicht befeuchtetes, weiches Tuch.



- Der Luftreiniger kann von Kindern ab 8 Jahren und Personen mit eingeschränkten physischen und/oder psychischen Fähigkeiten verwendet werden, sofern sie beaufsichtigt oder über den sicheren Gebrauch und die Gefahren des Geräts im Vorfeld aufgeklärt werden. Der Luftreiniger ist kein Spielzeug für Kinder. Die Pflege und die Reinigung des Geräts sollten nicht von Kindern vorgenommen werden.

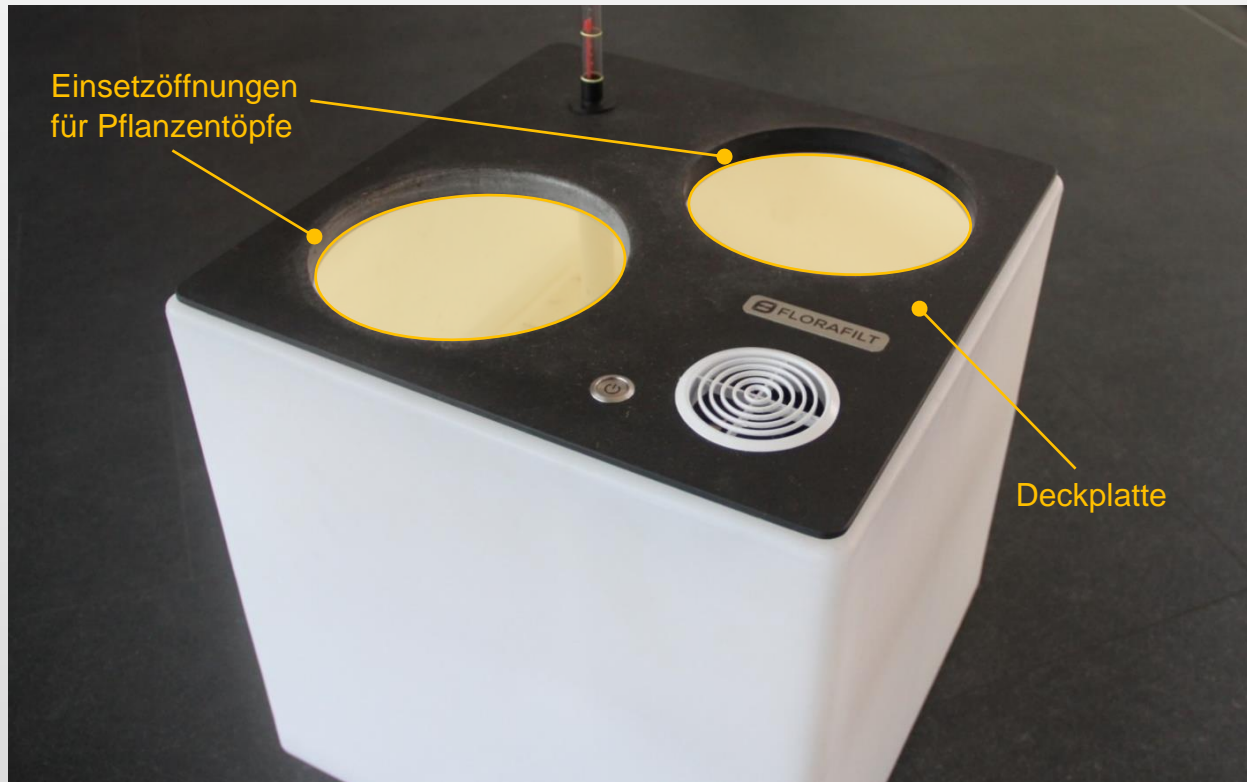
### 3 Der Florafilt Luftreiniger Apollo

Florafilt Apollo ist ein biologischer Luftreiniger, der mit Hilfe von Pflanzen die Raumluft auf natürliche Weise reinigt und befeuchtet. Luft wird aktiv über das Wurzelwerk der Pflanzen geleitet. Hierdurch vervielfacht sich die natürliche Reinigungsleistung der Pflanzen. Schadstoffe werden von den Pflanzen aufgenommen und verarbeitet – 100 % frei von synthetischen Filtern. Per Versand haben Sie auch die dafür erforderlichen Pflanzen und Pflanztöpfe erhalten.

Die integrierte Steuerung regelt vollautomatisch die Intensität und Geschwindigkeit, mit der Luft angesaugt und durch das Gerät geleitet wird.

Um die Pflanzen selbst müssen Sie sich keine Sorgen machen. Die Schadstoffe in der Luft sind nur für uns Menschen Schadstoffe. Für die Pflanzen sind diese Schadstoffe Nahrung und wirken wie ein Dünger.

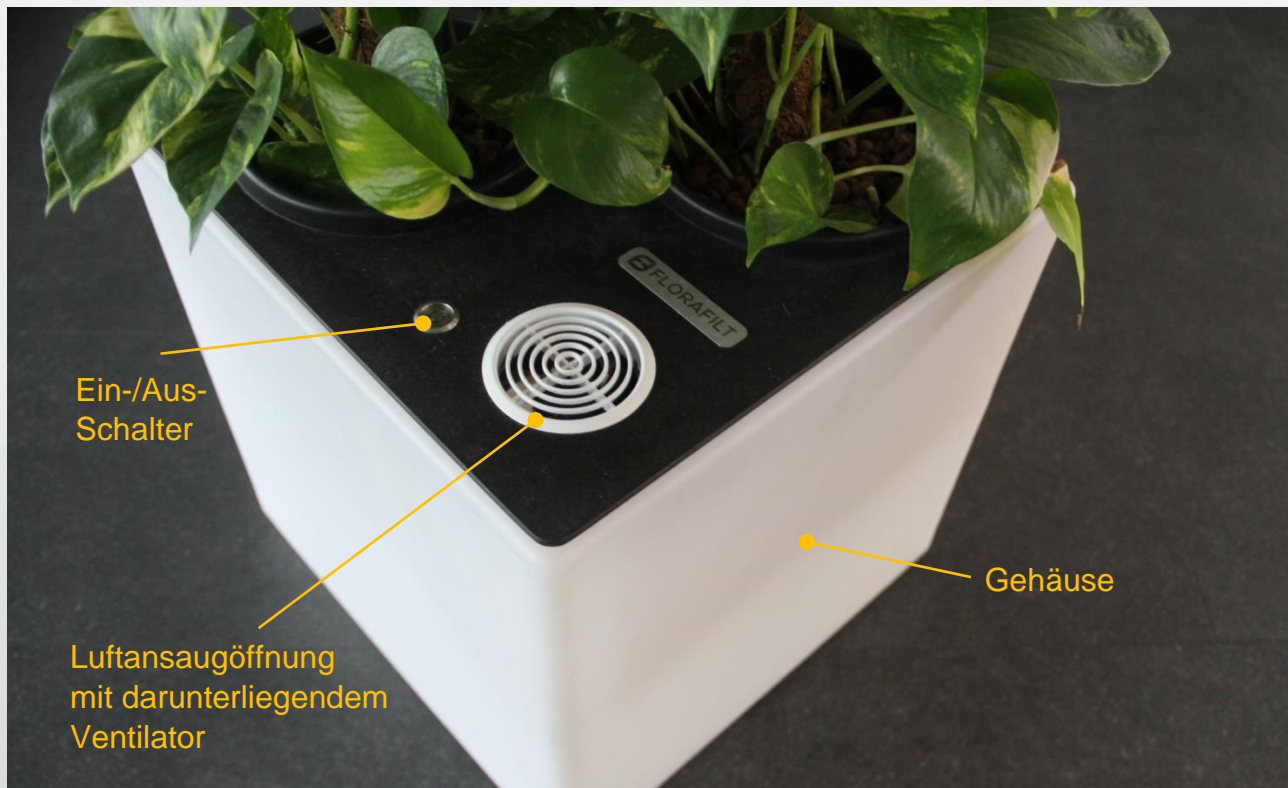
Anhand von drei Abbildungen auf den nachfolgenden Seiten werden die Hauptbestandteile des Luftreinigers dargestellt.



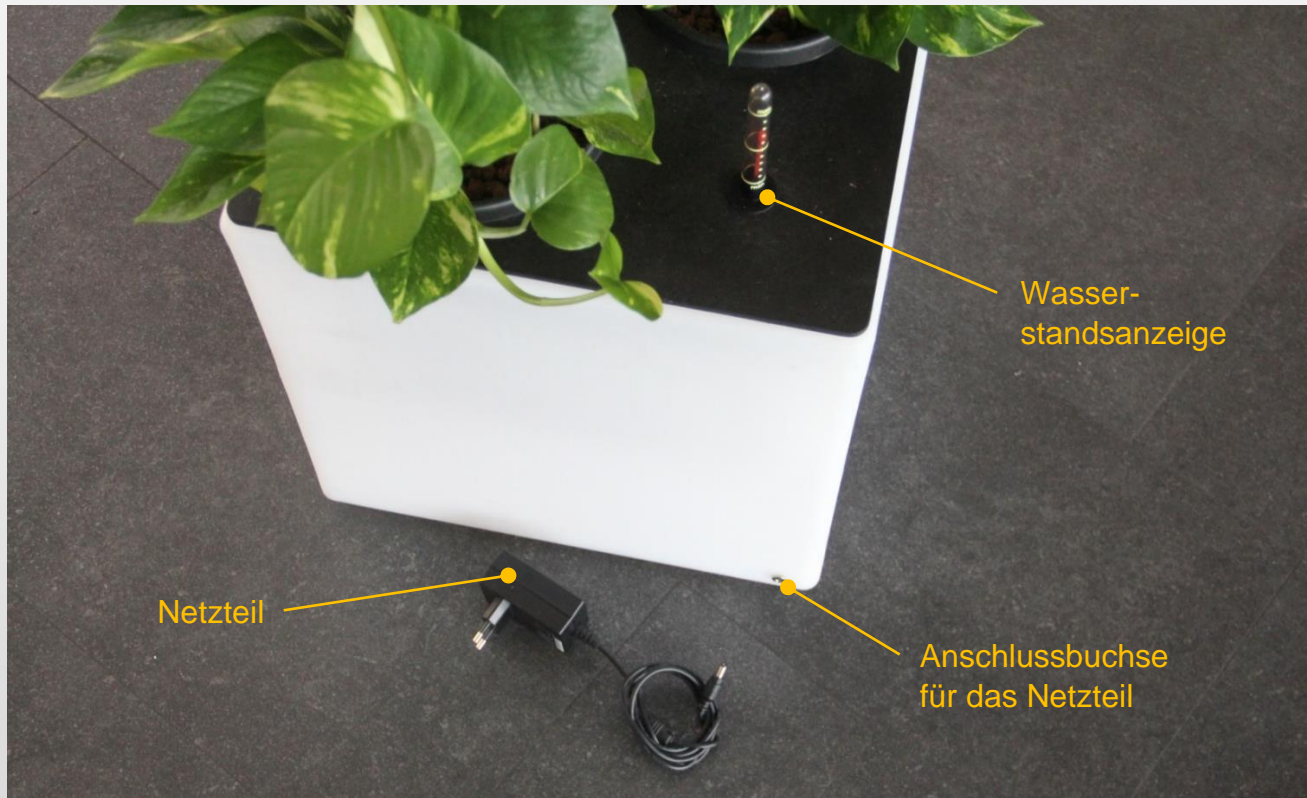
Einsetzöffnungen  
für Pflanzentöpfe

Deckplatte

**Abb. 1:** Sicht von oben auf die Deckplatte, Luftreiniger unbepflanzt



**Abb. 2:** Sicht von oben auf die Deckplatte, Luftreiniger bepflanzt



**Abb. 3:** Sicht seitlich von oben auf die Deckplatte, Luftreiniger bepflanzt

**Hinweis:**

- Das Wasserreservoir befindet sich im Gerät unterhalb der Einsetzöffnungen für die Pflanzentöpfe.
- Das Wasserreservoir ist mit UV-LEDs ausgestattet, die in regelmäßigen Abständen für eine Desinfektion des stehenden Wassers im Wasserreservoir sorgen. Die Wasserdesinfektion durch die UV-LEDs ist auch dann aktiv, wenn das Gerät nicht eingeschaltet ist, sondern nur mit dem Stromnetz verbunden ist. Aus diesem Grund ist es ratsam, den Luftreiniger am Stromnetz angeschlossen zu lassen, auch dann, wenn der Luftreiniger über kurze Zeit ausgeschaltet werden soll.
- Weiterhin befindet sich im Geräteinneren (von außen nicht sichtbar) ein Helligkeitssensor, der dafür zuständig ist, zwischen Tag- und Nacht-Modus des Luftreinigers zu unterscheiden.

## 4 Funktionsweise

Im Inneren des Luftreinigers befinden sich ein oder mehrere sehr leise Ventilatoren. Diese saugen im eingeschalteten Zustand die Umgebungsluft an der Einsaugöffnung an. Die Luft verteilt sich im Geräteinneren und strömt gleichmäßig durch die Pflanzentöpfe nach außen.

Beim Durchströmen der Pflanzentöpfe passiert die angesaugte Luft den Nährboden und die Pflanzenwurzeln. Hierbei wird die Luft auf natürliche Weise gereinigt und befeuchtet. Die Reinigung der Luft erfolgt durch die Wurzeln der Pflanzen. Die Wurzeln nehmen Schadstoffe als „Nahrung“ auf und verstoffwechseln diese.

Die natürliche Befeuchtung der Luft erfolgt hauptsächlich beim Durchtritt der Luft durch den Nährboden der Pflanzen. Das Ergebnis, nachdem die angesaugte Luft den Luftreiniger verlässt, ist natürlich gute Luft.

- (1) Die Luft der Umgebung wird am Lufteinlass durch den Ventilator eingesaugt.
- (2) Im Luftreiniger wird die Luft befeuchtet und durch die Pflanzenwurzeln auf natürliche Weise gereinigt.
- (3) Die gereinigte und befeuchtete Luft wird über die Pflanztöpfe (durch den Nährboden) wieder zurück in den Raum geführt.





## 5 Erste Schritte

### (1) Gerät auspacken

Nehmen Sie das Gerät behutsam aus dem Lieferpaket. Entfernen Sie sämtliche Schutzfolien, Verpackungsmaterial und Polster. Bitte entsorgen Sie das Verpackungsmaterial ordnungsgemäß.

### (2) Gerät aufstellen

Positionieren Sie das Gerät am besten im fensternahen Bereich. Die Gesundheit der Pflanzen wird von Tageslicht profitieren. Stellen Sie das Gerät so auf, dass die Luft um das Gerät möglichst ungehindert zirkulieren kann. Der Abstand zu anderen Gegenständen sollte 20 cm nicht unterschreiten.

### (3) Mitgelieferte Pflanzen einsetzen

Die gewünschten Pflanzen erhalten Sie mit einer separaten Lieferung. Packen Sie die Pflanzen vorsichtig aus und setzen Sie diese samt Topf in die kreisrunden Öffnungen des Florafilt Luftreinigers. Hinweis: Die Öffnungen befinden sich oben in der Deckplatte des Geräts.

#### **(4) Wasser einfüllen**


Gießen Sie die Pflanzen vor der Inbetriebnahme des Luftreinigers. Nutzen Sie dazu am besten eine kleine Gießkanne und gießen Sie vorsichtig alle Pflanzentöpfe gleichmäßig, bis die Wasserstandsanzeige auf Mittel steht. Dies entspricht etwa 6,5 Litern Wasser. Nutzen Sie beim ersten Gießen ausschließlich normales Leitungswasser ohne Zusätze von Dünger oder ähnlichem.

#### **(5) Luftreiniger an die Steckdose anschließen**

Nehmen Sie das mitgelieferte Netzteil und schließen Sie zuerst den schmalen Stecker am Gerät an. Stecken Sie dann den Netzstecker in die Steckdose.

**Hinweis:** Lassen Sie den Luftreiniger bei der ersten Inbetriebnahme zunächst für 7 Tage ruhen, ohne das Gerät einzuschalten. Die Pflanzen benötigen je nach Transportweg und Transportbedingungen eine gewisse Zeit, um sich zu akklimatisieren.

#### **(6) Gerät einschalten**

Betätigen Sie den Ein-/Ausschalter (  ) durch Drücken. Der Schalter beginnt grün zu leuchten und Sie werden das Anfahren des Lüfters kurzzeitig hören können. Sie können somit sehen (Ein-/Ausschalter leuchtet grün) und hören (Anfahren des Lüfters), dass der Luftreiniger eingeschaltet ist und fortan aktiv die Luftqualität in Ihrer Umgebung verbessert.

Das war's! Ihr Florafilt Luftreiniger arbeitet nun selbstständig und reinigt die Luft in Ihrer Umgebung.

## 6 Verwenden des Luftreinigers


Für die Verwendung des Florafilt Luftreinigers sind keine besonderen (Vor-)Kenntnisse erforderlich.



Wir empfehlen, das Gerät in Räumen aufzustellen, in denen Sie besonders viel Zeit verbringen. Räume, die kürzlich renoviert oder mit neuen Möbeln, Teppichen, Böden sowie anderen Gegenständen ausgestattet wurden, sind in der Regel besonders schadstoffbelastet und eignen sich damit umso mehr für den Einsatz des Florafilt Luftreinigers.

Für die Verwendung des Geräts sollten Sie unbedingt die Bedürfnisse der verwendeten Pflanzen beachten. Räume ohne Tageslicht sind leider ungeeignet für die Verwendung des biologischen Luftreinigers.

Ihr Florafilt Luftreiniger Apollo reinigt bis zu 65 m<sup>3</sup> Luft innerhalb eines Tages. Das entspricht einer Raumgröße von 20 bis 25 m<sup>2</sup>. Für eine besonders gute Raumluftqualität empfehlen wir, den Apollo Luftreiniger für eine Wohn- oder Arbeitsfläche von 10 bis 15 m<sup>2</sup> zu verwenden.

## Ein- und Ausschalten des Luftreinigers

Der Luftreiniger kann über den Ein-/Ausschaltknopf (  ) ein- und ausgeschaltet werden. Zum Einschalten des Geräts ist es erforderlich, dass der Luftreiniger an die Stromversorgung angeschlossen ist.

- (1) Drücken Sie den (  ) Knopf, um den Luftreiniger einzuschalten. Die LED-Leuchte im Ein-/Ausschalter beginnt grün zu leuchten und der Ventilator fängt an, Luft anzusaugen. Das Anfahren des Ventilators können Sie beim Einschalten für kurze Zeit hören.
- (2) Durch die integrierte Steuerung erfolgt vollautomatisch der optimale Betrieb des Luftreinigers. Der Florafilt Luftreiniger ist dafür konzipiert dauerhaft eingeschaltet zu sein. Der Füllstand des Wasserreservoirs ist regelmäßig (mindestens einmal wöchentlich) zu kontrollieren. Bei Bedarf ist Wasser durch Gießen nachzufüllen (siehe hierzu der Abschnitt „Gießen“ im Kapitel 7 „Pflege und Wartung“). Alles Weitere macht Ihr Luftreiniger von selbst und ohne dass Sie besonders auf das Gerät achten müssen.
- (3) Zum Ausschalten des Luftreinigers drücken Sie den (  ) Knopf. Die LED-Leuchte im Ein-/Ausschalter hört auf zu leuchten und der Ventilatorbetrieb wird gestoppt.



(1) und (3)

Ein- und Ausschalten des Luftreinigers durch Betätigen des Ein-/Ausschalters.



(2)

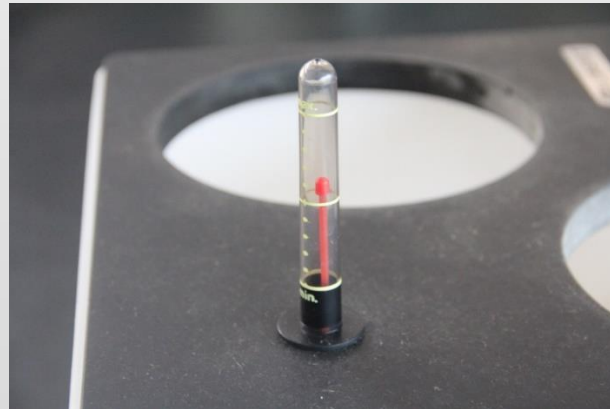
Die grün-leuchtende LED zeigt an, dass der Luftreiniger in Betrieb ist.

## Wasserstandsanzeige

An der Wasserstandsanzeige (auch Füllstandsanzeige) lässt sich jederzeit der aktuelle Füllstand ablesen.

Das Wasser wird durch das Gießen der Pflanzen mit einer Gießkanne eingefüllt. Das überschüssige Gießwasser läuft über die Pflanzenwurzeln und den Nährboden in das Wasserreservoir unterhalb der Deckplatte. Dort wird das Wasser gesammelt, regelmäßig durch eine integrierte UV-LED desinfiziert und steht den Pflanzen weiter zur Verfügung.

Der Füllstand sollte sich immer zwischen Minimum (MIN) und Maximum (MAX) befinden. Bitte beachten Sie, dass die maximale Füllstandshöhe nicht überschritten werden sollte.



## Tag- und Nachtmodus

Ihr Florafilt Luftreiniger ist dafür konzipiert dauerhaft eingeschaltet zu sein. Die integrierte Steuerung regelt vollautomatisch den Betrieb des Luftreinigers.

Der Luftreiniger ist mit Sensoren ausgestattet. Optische Sensoren innerhalb des Gehäuses messen konstant die Helligkeit im Raum und erkennen einen Übergang von Tag zu Nacht und andersherum. Bei zunehmender Dunkelheit schaltet der Luftfilter in den Nacht-Modus. Im Nacht-Modus wird der Ventilator und die Betriebs-LED des Ein-/Ausschalters automatisch abgeschaltet. Bei heller werdender Umgebung (z.B. morgens) schaltet der Luftreiniger automatisch wieder in den Tag-Modus.

Neben dem Tag- und Nacht-Modus gibt es auch einen Ruhe-Modus. Um langfristig einen optimalen Betrieb zu gewährleisten und das Austrocknen der Pflanzen zu verhindern, schaltet der Ventilator nach je zwei Stunden Betrieb für 30 Minuten ab (Ruhe-Modus).

<b>Modus</b>	<b>Helligkeit im Raum</b>	<b>Ventilator</b>	<b>LED Leuchte</b>
Tag-Modus	Helle Umgebung	Eingeschaltet für jeweils 2 Stunden	Leuchtet grün
Ruhe-Modus	Helle Umgebung	Ausgeschaltet für 30 Minuten	Leuchtet grün
Nacht-Modus	Dunkle Umgebung	Ausgeschaltet	Leuchtet nicht

Bitte beachten Sie die allgemeinen Sicherheitshinweise aus Kapitel 2 zur sicheren Verwendung des Florafilt Luftreinigers.

## 7 Pflege und Wartung

Wie jedes technische Gerät benötigt auch der Florafilt Luftreiniger etwas Pflege, um optimal zu funktionieren und in einem Top-Zustand zu bleiben. Im Gegensatz zu herkömmlichen Luftreinigern ist beim Luftreiniger Apollo jedoch kein Wechsel von synthetischen Filtern und/oder Aktivkohlefiltern nötig.

### Gießen

Für die Pflanzengesundheit und eine optimale Funktion des Luftreinigers ist regelmäßiges Gießen Pflicht. Wir empfehlen, die Füllstandhöhe nach erstmaligem Auffüllen des Wasserreservoirs einmal wöchentlich mit Hilfe der Füllstandsanzeige zu überprüfen. Nach Möglichkeit sollte sich der Pegel immer zwischen Minimum (MIN) und Maximum (MAX) auf der Füllstandsanzeige befinden. Gießen Sie bei abnehmendem Füllstand regelmäßig etwas Wasser mit einer kleinen Gießkanne gleichmäßig auf das Granulat der Pflanztöpfe.

### Reinigung

Bitte beachten Sie bei der Reinigung die nachfolgenden Hinweise:

- Es sind die allgemeinen Sicherheitshinweise aus dem Kapitel 2 zu beachten.
- Trennen Sie das Gerät vor der Reinigung immer von der Stromversorgung.
- Kippen Sie niemals Wasser in den Lufteinlass oder über den Ein-/Ausshalter.
- Verwenden Sie zur Reinigung keine aggressiven Reinigungs- oder Scheuermittel.



### ✓ **Reinigung des Gehäuses**

Wischen Sie die Deckplatte und das Gehäuse regelmäßig mit einem weichen, leicht feuchten Tuch vorsichtig ab, um zu verhindern, dass sich Staub und anderer Schmutz auf diesen Oberflächen sammelt. Auch auf den Blättern der Pflanzen kann sich Staub absetzen. Wischen Sie die Blätter ebenfalls regelmäßig mit einem weichen und leicht feuchten Tuch vorsichtig ab. Zur Pflege der Deckplatte können wahlweise auch herkömmliche Pflegemittel für Holz eingesetzt werden.

### ✓ **Reinigung der Wanne**

Entnehmen Sie immer beide Pflanztöpfe, um das Wasserreservoir von innen zu reinigen. Wir empfehlen, eine Reinigung der Wanne nur bei einem sehr niedrigen Wasserstand durchzuführen. Dazu können Sie mit einem weichen Lappen den Boden und die Seitenwände der Wanne auswischen. Um Ihren Pflanzen später keinen Schaden zuzufügen, empfehlen wir, das Reservoir ohne oder nur mit natürlichen Reinigungsmitteln (z.B. Bio-Zitrus-Reiniger) auszuwischen.

Sollte der Füllstand in Ihrer Wanne zu hoch sein und Sie möchten das Wasser aus der Wanne entleeren, dann stellen Sie das Gerät ohne Pflanzentöpfe in eine separate Wanne und kippen Sie es behutsam zur Seite, sodass das Wasser aus dem Gerät laufen kann. Achten Sie darauf, dass hierbei keine Flüssigkeit in das Luftsaugsystem, den Lüfter oder auf die elektronischen Bauteile fließt. Wischen Sie anschließend nach dem Ablassen des Wassers die nassen Stellen des Geräts mit einem trockenen, weichen Tuch wieder trocken.

## **Wartung**

Überprüfen Sie den Florafilt Luftreiniger regelmäßig (mindestens einmal jährlich) auf einen einwandfreien äußeren Zustand und auf Funktionalität. Gehen Sie hierbei wie folgt vor:

### **(1) Äußerer Zustand**

Überprüfen Sie, ob der äußere Zustand des Luftreinigers in Ordnung ist oder ob es gravierende Beschädigungen am Gerät gibt. Überprüfen Sie hierbei vor allem das Netzteil und das Netzkabel sowie alle äußeren Steckerverbindungen auf Beschädigungen. Nehmen Sie außerdem das Gehäuse und die Deckplatte in Augenschein. Kontrollieren Sie und stellen Sie sicher, dass Luftein- und -auslässe nicht verdeckt sind und dass sich speziell in der Lufteinlassöffnung keine Fremdkörper befinden. Kontrollieren Sie ebenfalls, ob sich die Pflanzen in einem gesunden und einwandfreien Zustand befinden. Sollte Ihnen eine Pflanze eingehen, können Sie diese jederzeit bei Florafilt nachbestellen (siehe Kapitel 8).

### **(2) Funktion des Luftreinigers**

Überprüfen Sie die Funktion des Ventilators. Blicken Sie hierbei von oben in die Lufteinlassöffnung und kontrollieren Sie visuell, ob eine Rotation des Lüfters erkennbar ist. Überprüfen Sie ebenfalls, ob der Einschalter und die grüne LED ordnungsgemäß funktionieren. Betätigen Sie auch den Ausschalter und kontrollieren Sie, ob sich das Gerät einwandfrei ausschaltet. Betätigen Sie erneut den Einschalter und prüfen Sie, ob das Gerät wieder einschaltet und die grüne LED leuchtet.

### **(3) Das Innere des Luftreinigers**

Schalten Sie das Gerät aus und trennen Sie das Gerät von der Stromversorgung. Nehmen Sie die Pflanzentöpfe aus dem Gerät heraus und überprüfen Sie diese visuell auf einen einwandfreien Zustand. Kontrollieren Sie den Innenraum des Geräts und das Wasserreservoir. Nehmen Sie hierzu ggf. eine Taschenlampe zur Hilfe. Das Wasser im Wasserreservoir sollte klar sein und es sollten sich im Geräteinneren keine Verschmutzungen oder Fremdkörper befinden.

Bei einem Defekt des Geräts oder bei Beschädigungen: Versuchen Sie nicht, selbstständig Reparaturen am Gerät oder an dessen Bestandteilen vorzunehmen.

## 8 Wechsel der Pflanzen

Sollte eine Pflanze eingegangen sein oder möchten Sie eine Pflanze einfach durch eine andere ersetzen, gehen Sie bitte wie folgt vor:



- (1) Besuchen Sie unsere Webseite [www.florafilt.de](http://www.florafilt.de).
- (2) Wählen Sie die für Sie passende Pflanze in unserem Webshop aus und klicken Sie auf „Bestellen“.
- (3) Ihre Wunschpflanze inkl. Pflanzentopf wird schnell und unkompliziert zu Ihnen nach Hause geliefert. Packen Sie die Ware vorsichtig aus.
- (4) Nehmen Sie die alte Pflanze samt Pflanzentopf aus dem Gerät, entsorgen Sie die Pflanze samt Granulat im Biomüll und senden uns den Pflanztopf zurück.
- (5) Setzen Sie die neue Pflanze samt Pflanzentopf in einen der beiden dafür vorgesehenen Ausschnitte des Geräts ein. Fertig!

## 9 Vorgehen bei längerer Abwesenheit

Für den Fall, dass Sie den Florafilt Luftreiniger für eine gewisse Zeit nicht verwenden können/möchten, da Sie zum Beispiel verreist sind, gehen Sie bitte wie folgt vor:

- (1) Schalten Sie das Gerät aus und ziehen Sie den Netzstecker aus der Steckdose.
- (2) Füllen Sie das Wasserreservoir bis zur Anzeige MAX auf (siehe Kapitel 7 „Pflege und Wartung“)
- (3) Ihre Pflanzen sind durch das erhöhte Wasserreservoir nun für eine Dauer von zwei Wochen versorgt.
- (4) Entfernen Sie das Wasser nach Ihrer Rückkehr aus dem Wasserreservoir des Geräts und füllen Sie es mit frischem Wasser auf, bevor Sie das Gerät wieder einschalten.

Hinweis: Sollten Sie länger als zwei Wochen verreisen, empfehlen wir Ihnen, jemanden mit der Pflege/ dem Gießen der Pflanzen zu beauftragen (z.B. Freunde oder Bekannte).

## 10 Fehlerbehebung

Dieses Kapitel fasst mögliche Probleme zusammen, die beim Gebrauch des Florafilt Luftreinigers auftreten können. Sollten Sie ein Problem bei der Nutzung beobachten und mit Hilfe der nachstehenden Informationen nicht lösen können, so wenden Sie sich bitte an: [kontakt@florafilt.de](mailto:kontakt@florafilt.de).

<b>Beobachtung (Fehler)</b>	<b>Mögliche Lösung</b>
Die Wasserstandsanzeige steigt / fällt nicht mehr.	Da ein mechanischer Wasserstandsanzeiger verwendet wird, ist ein leichtes Verhaken der Mechanik nicht auszuschließen. Prüfen Sie durch leichtes seitliches Klopfen am Wasserstandsanzeiger, ob sich die Mechanik wieder lösen lässt und der Wasserstandsanzeiger anschließend wie gewohnt funktioniert.
Das Gerät lässt sich über den Ein- und Ausschalter nicht mehr einschalten.	Prüfen Sie zunächst, ob das Gerät am Strom angeschlossen ist und ob die Steckdose funktionsfähig ist. Stellen Sie als nächstes sicher, dass es im Raum hell genug ist, damit sich das Gerät nicht im Nacht-Modus befindet. Überprüfen Sie nun im eingeschalteten Zustand, ob der Lüfter des Geräts rotiert. Dies können Sie am besten erkennen, wenn Sie von oben in den Lufteinlass (siehe Grafik in Kapitel 3) schauen.

<b>Beobachtung (Fehler)</b>	<b>Mögliche Lösung</b>
Das Gerät lässt sich einschalten, die LED am Ein- und Ausschalter leuchtet aber nicht.	Prüfen Sie, ob es im Raum hell genug ist. Stellen Sie sicher, dass sich das Gerät nicht im Nacht-Modus befindet. Eine zu dunkle Umgebung kann den Betrieb im Nacht-Modus auslösen und dadurch das Aufleuchten der LED verhindern.
Das Gerät ist eingeschaltet, die grüne LED des Ein-/ Ausschalter leuchtet grün, der Lüfter saugt jedoch keine Luft mehr an.	Das Gerät befindet sich sehr wahrscheinlich im Ruhe-Modus. Dies können Sie auf einfache Weise durch Aus- und wieder Einschalten des Geräts überprüfen. Bei einem Neustart des Geräts im Tag-Modus beginnt ein neues Betriebsintervall und der Lüfter startet nach dem erneuten Einschalten normal.
Ich habe eine überhöhte Menge an Wasser in die Geräterwanne gefüllt.	Eine leichte Überschreitung der maximal empfohlenen Einfüllmenge ist unproblematisch. Um Flüssigkeit aus dem Gerät zu entnehmen, folgen Sie bitte den Anweisungen im Kapitel 7 „Pflege und Wartung“.

<b>Beobachtung (Fehler)</b>	<b>Mögliche Lösung</b>
<p>Ich habe Schimmel an Teilen des Geräts festgestellt.</p>	<p>Sollte sich unerwartet Schimmel auf der Oberfläche des Geräts bilden, ist die betroffene Stelle mit einem sanften Reiniger zu säubern. Bei Schimmelbefall im Inneren des Gerätes ist das entsprechende Element zu leeren (z.B. das Wasserreservoir) und mit einem sanften natürlichen Reiniger (z.B. Bio-Zitrus-Reiniger) auszuwischen. Bitte beachten Sie hierzu die Hinweise im Kapitel 7 „Pflege und Wartung“.</p>
<p>Ich habe Schimmel an den Pflanzen bzw. dem Pflanzensubstrat festgestellt.</p>	<p>Sind Pflanzen oder Substrat von Schimmel befallen (beispielsweise durch längeren Stillstand und Überfüllung des Geräts), sollten diese umgehend ausgetauscht werden. Das Gerät ist entsprechend den Hinweisen im Kapitel 7 „Pflege und Wartung“ zu reinigen. Bitte nehmen Sie Kontakt zu uns auf (<a href="mailto:kontakt@florafilt.de">kontakt@florafilt.de</a>) und schildern Sie uns, wie es zur Schimmelbildung gekommen ist.</p>



## 11 Garantie und Kundenservice

Weitere Informationen zum Produkt erhalten Sie jederzeit auf unserer Webseite [www.florafilt.de](http://www.florafilt.de). Sollten unerwartete Probleme auftreten, wenden Sie sich bitte an unseren Service (E-Mail-Adresse: [kontakt@florafilt.de](mailto:kontakt@florafilt.de)).

Auf alle Florafilt Luftreiniger geben wir – zusätzlich zur gesetzlichen Gewährleistung – zwei Jahre Garantie auf alle technischen Bestandteile des Produkts. Ausgenommen hiervon sind Pflanzen.

Die vollständige Garantieerklärung liegt der Warensendung bei und ist zudem jederzeit unter [www.florafilt.de](http://www.florafilt.de) abrufbar. Benötigen Sie Hilfe oder weitere Informationen, dann besuchen Sie unsere Webseite [www.florafilt.de](http://www.florafilt.de) oder kontaktieren Sie uns telefonisch oder per E-Mail. Die Kontaktdaten finden Sie online und auch in der beiliegenden Garantieerklärung.

### Ersatzteile und Zubehör

Ersatzteile und Zubehör finden Sie unter [www.florafilt.de](http://www.florafilt.de). Ebenfalls möglich ist eine Anfrage per E-Mail an [kontakt@florafilt.de](mailto:kontakt@florafilt.de).

## 12 Abschließende Hinweise

Florafil Luftreiniger entsprechen dem Stand der Technik und erfüllen sämtliche für dieses Produkt zutreffende Normen und Richtlinien der Europäischen Union.

Florafil verpflichtet sich, ausschließlich Produkte zu entwickeln und in Vertrieb zu bringen, die gesundheitlich unbedenklich sind. Bei ordnungs- und zweckgemäßem Gebrauch sind Florafil Luftreiniger sicher.

### Angaben zum Recycling



Dieses Symbol bedeutet, dass das Produkt nicht mit dem normalen Hausmüll entsorgt werden darf. Für die Rückgabe von Elektroaltgeräten stehen in Ihrer Nähe kostenfreie Sammelstellen sowie ggf. weitere Annahmestellen für die Wiederverwendung der Geräte zur Verfügung. Die Adressen geeigneter Sammel- und Rücknahmestellen erhalten Sie von Ihrer Stadt- bzw. Kommunalverwaltung sowie in Deutschland unter: <https://www.stiftung-ear.de/>.

## **Hinweise zu Entsorgung**

Altgeräte können an geeigneten Rücknahmestellen kostenlos abgegeben werden. Altgeräte werden dort fachgerecht behandelt, zur Wiederverwertung vorbereitet und/oder sachgemäß entsorgt. Die Rücknahme ist gesetzlich vorgeschrieben. Informationen zu Sammel- und Rücknahmestellen in Deutschland finden Sie unter: <https://www.stiftung-ear.de/>.

Bitte achten Sie darauf, personenbezogene Daten auf den Altgeräten vor der Entsorgung zu löschen oder unkenntlich zu machen. Sie sind für die Löschung personenbezogener Daten, die sich eventuell noch auf Ihren Altgeräten befinden, selbst verantwortlich.

## Vereinfachte EU-Konformitätserklärung

Hiermit erklärt das Unternehmen Florafilt Luftreiniger GmbH, dass die Luftreiniger des Gerätetyps Apollo vollständig den nachfolgend genannten Richtlinien entsprechen:

- Richtlinie 2014/35/EU über die Bereitstellung elektrischer Betriebsmittel zur Verwendung innerhalb gewisser Spannungsgrenzen auf dem Markt („Niederspannungsrichtlinie“)
- Richtlinie 2001/95/EG über die allgemeine Produktsicherheit („Produktsicherheitsrichtlinie“)
- Richtlinie 2009/125/EG zur Schaffung eines Rahmens für die Festlegung von Anforderungen an die umweltgerechte Gestaltung energieverbrauchsrelevanter Produkte („Ökodesign-Richtlinie“)
- Richtlinie 2011/65/EU zur Beschränkung der Verwendung bestimmter gefährlicher Stoffe in Elektro- und Elektronikgeräten („RoHS 2 Richtlinie“)
- Richtlinie 2012/19/EU über Elektro- und Elektronik-Altgeräte („WEEE-Richtlinie“)

Den vollständigen Text der EU-Konformitätserklärungen erhalten Sie auf Anfrage über [kontakt@florafilt.de](mailto:kontakt@florafilt.de).

## 13 Häufig gestellte Fragen (FAQ)

Alle häufig gestellten Fragen zu unseren Produkten finden Sie auf unserer Webseite unter [www.florafilt.de/faq](http://www.florafilt.de/faq). Für weitere Fragen oder Anliegen stehen wir Ihnen jederzeit unter [kontakt@florafilt.de](mailto:kontakt@florafilt.de) zur Verfügung.

## 14 Lob und Kritik

Zufrieden ?



Erzählen Sie es allen und  
empfehlen Sie uns weiter.

Nicht Zufrieden ?



[kontakt@florafilt.de](mailto:kontakt@florafilt.de)





**Florafilt Luftreiniger GmbH**

Dorfstraße 99  
15910 Bersteland  
Deutschland

**Apollo Luftreiniger**

Serien-Nr.: FFAPL-01  
Ausstellungsdatum: 20.12.2019  
Version: 1.1  
[www.florafilt.de](http://www.florafilt.de)