



Sega Toys Homestar Original

Manual
Bedienungsanleitung

Deutsch

Inhaltsverzeichnis

1	Vorwort	15
1.1	Vorstellung des Sega Toys Homestar Original	15
1.2	Vorstellung des Entwicklers Takayuki Ohira	15
2	Vorsichtsmassnahmen	16
2.1	Ernste Gefahren	16
2.2	Gefahren	18
3	Der Sega Toys Homestar	18
3.1	Zubehör	18
3.2	Bezeichnungen der Teile und Funktionen	19
3.3	Gerätespezifikationen	20
4	Gebrauchsanleitung	20
4.1	Tipps für optimalen Gebrauch	20
4.2	Anwendung	21
4.3	Fokussierung	21
4.4	Einstellen des Projektionswinkels	22
4.5	Einlegen der Projektionsscheiben	22
4.6	Benutzen der Sternschnuppenfunktion	23
4.7	Benutzen der Rotationsfunktion	23
4.8	Benutzen der Timerfunktion	24
5	Fragen und Antworten zu Problemen	25

1 Vorwort

1.1 Vorstellung des Sega Toys Homestar Original

Dieses Gerät dient zur realistischen Reproduktion des Himmelsgewölbes und bringt den nächtlichen Sternenzauber in Ihr Heim. Es wurde in Zusammenarbeit mit Takayuki Ohira entwickelt, dem Erbauer einiger der modernsten Projektoren für Planetarien, Megastar II Cosmos, ihm eine Erwähnung im Guinness Buch der Rekorde eingebracht hat.

Aufgrund der exzessiven Verwendung von Neonlichtern und nächtlicher Beleuchtung sind die Sterne für uns heutzutage nahezu unsichtbar geworden. Die sogenannte „Lichtverschmutzung“ breitet sich mehr und mehr aus und es wird immer schwieriger, Orte zu finden, an denen die Sterne beobachtet werden können. Sega Toys Homestar Original wurde entwickelt, damit jeder die Möglichkeit hat, die einmalige Schönheit des Nachthimmels direkt zu Hause zu bewundern.

Die Himmelskörper sind nicht genau dieselben, die man in einem echten Planetarium zu sehen bekommt, dennoch sind wir sicher, dass dieses Gerät ein neues Interesse an den Sternen wecken und viele dazu bringen wird, andere Planetarien zu besuchen und die eindrucksvollen Wunder des Himmels zu bestaunen.

1.2 Vorstellung des Entwicklers Takayuki Ohira

Takayuki Ohira wurde 1970 in Kawasaki in der Präfektur Kanagawa geboren und konstruierte seinen ersten Planetarium-Projektor in der Grundschule. Als Student entwickelte er 1991 ein zuvor für unmöglich gehaltenes Planetarium mit basierend auf einem Objektiv, den Astroliner.

1998 entwickelte er eine portables Planetarium mit 1,7 Millionen Sternen, welches beachtliche 30 kg wog. Bis 2003 erreichte die Projektionskapazität 4,1 Millionen, als er den Megastar II produzierte. Dieses wurde anlässlich der Schlussfeier des Shibuya Tokyu Bunka Kaikan zum ersten Mal der Öffentlichkeit vorgestellt.

Im April 2004 wurde der Megastar II Modell Nr. 1 im Kawasaki Municipal Science Museum for Youth vorgestellt. Zur gleichen Zeit die Cosmos Modell Nr. 3, welches eine Projektionskapazität von 5 Millionen Sterne hat, in die ständige Ausstellung im National Museum of Emerging Science and Innovation aufgenommen. Im Dezember 2004 wurde Megastar II Cosmos als der weltweit modernste Planetarium-Projektor im Guinness Buch der Rekorde erwähnt. Auf der Expo 2005 in Aichi Modell Nr. 4 Titan wurde an dem De La Fantasia Satelliten-Projekt in Sasashima enthüllt.

2 Vorsichtsmassnahmen

Bitte lesen Sie die Bedienungsanleitung vor Gebrauch aufmerksam durch. Sie enthält wichtige Informationen und Hinweise, die zur Sicherheit des Benutzers und zur Vermeidung von Sach- und Personenschäden unbedingt zu befolgen sind. Bewahren Sie die Anleitung nach dem Durchlesen auf, um später jederzeit darin nachschlagen zu können.

Dieses Produkt ist ein sicheres Gerät. Wie alle Elektrogeräte kann es jedoch bei zweckwidriger Benutzung Brände oder Stromschläge verursachen. Zu Ihrer eigenen Sicherheit und zur Sicherheit anderer Personen, lesen Sie bitte diese Richtlinien unbedingt aufmerksam durch, um die Funktionen des Geräts voll nutzen zu können.

2.1 Ernste Gefahren

Die Missachtung dieser Warnhinweise können tödliche Stromschläge oder ernste Unfälle zur Folge haben.

- Diese Sicherheitshinweise sind zu befolgen.
- Vor Gebrauch Bedienungsanleitung lesen.
- Wenn das Gerät beschädigt ist, muss die Benutzung vorübergehend eingestellt werden. Wenn die Funktionen verändert wurden oder das Gerät in irgendeiner Weise beschädigt ist, wenden Sie sich an den Händler, bei dem Sie das Gerät gekauft haben.
- Sollte das Gerät Rauch oder ungewöhnliche Geräusche abgeben oder sonstige Anomalien auftreten, nicht versuchen das Gerät selbst zu reparieren. Schalten Sie das Gerät aus und wenden Sie sich an den Händler, bei dem Sie das Gerät gekauft haben.
- Bewahren Sie das Gerät außerhalb der Reichweite von Kindern auf.
- Während der Benutzung kann das Produkt unter Umständen heiß werden. Eine längere Berührung des Geräts kann leichte Verbrennungen zur Folge haben. Wenn das Gerät sehr heiß wird, muss die Benutzung vorübergehend eingestellt werden.
- Demontage- oder Reparaturarbeiten dürfen zu keinem Zeitpunkt vorgenommen werden, um die Gefahr von Stromschlägen, Brandgefahr und Beschädigungen zu vermeiden.
- Stecken Sie keine metallischen oder entflammabaren Gegenstände in das Produkt und lassen Sie das Gerät nicht fallen, um die Gefahr von Stromschlägen bzw. Brandgefahr ist zu vermeiden. In Gegenwart von Kleinkindern ist besondere Vorsicht geboten.
- Bei Beschädigung des Netzkabels (wenn der Anschluss unterbrochen wird oder unregelmäßig ist), muss die Benutzung des Geräts sofort eingestellt werden, um die Gefahr von Stromschlägen bzw. Brandgefahr zu vermeiden.

- Das Stromkabel darf weder verdreht noch gezogen oder gequetscht werden. Ein schadhaftes Kabel kann Stromschläge oder Brände verursachen.
- Setzen Sie das Gerät keiner direkten Sonneneinstrahlung aus: Die Linsen können Brände verursachen.
- Schließen Sie das Gerät nicht direkt an eine Gleichstromquelle an, um die Gefahr von Stromschlägen bzw. Brandgefahr zu vermeiden.
- Der angegebene Spannungswert darf nicht überschritten werden, um die Gefahr von Stromschlägen bzw. Brandgefahr zu vermeiden.
- Stellen Sie keine schweren Gegenstände auf das Stromkabel. Ein schadhaftes Kabel kann Stromschläge oder Brände verursachen.
- Benutzen Sie ausschließlich das mitgelieferte Netzteil, um die Gefahr von Stromschlägen bzw. Brandgefahr zu vermeiden.
- Ziehen Sie nicht am Stromkabel, um das Netzteil vom Netz zu trennen. Ein schadhaftes Kabel kann Stromschläge oder Brände verursachen.
- Lassen Sie das Stromkabel nicht in der Nähe von Wärmequellen, um die Gefahr von Stromschlägen bzw. Brandgefahr zu vermeiden, falls die Kabelummantelung schmelzen sollte.
- Vermeiden Sie die nachstehend aufgeführten Situationen und jeden Gerätebetrieb, der Schäden und Brandgefahr verursachen könnte:
 - Lassen Sie das Gerät nicht in einem Auto mit geschlossenen Fenstern, in der Sonne oder an sonstigen besonders heißen Orten liegen.
 - Bewahren Sie das Gerät nicht bei Temperaturen unter 10°C auf.
 - Bewahren Sie das Gerät nicht in der Nähe von Öfen oder Befeuchtern oder in Räumen mit Dampf oder Rauch auf.
 - Bewahren Sie das Gerät nicht in feuchter oder staubiger Umgebung auf.
 - Platzieren Sie das Gerät weder an Orten wo es heruntergeschlagen werden könnte noch auf instabilen Flächen.
- Bei Auftreten von Rauch, ungewöhnlichen Gerüchen oder Geräuschen könnten durch die Benutzung des Geräts Stromschläge oder Brände verursacht werden. Schalten Sie den Projektor sofort aus und trennen Sie das Netzteil vom Gerät und von der Steckdose.
- Sollte das Gerät in Berührung mit Wasser oder sonstigen Flüssigkeiten kommen, muss der Projektor sofort ausgeschaltet und das Netzteil von Gerät und Steckdose getrennt werden, um die Gefahr von Stromschlägen bzw. Brandgefahr zu vermeiden.
- Sollte das Produkt herunterfallen oder beschädigt werden, muss er sofort ausgeschaltet und das Netzteil von Gerät und Steckdose getrennt werden, um die Gefahr von Stromschlägen bzw. Brandgefahr zu vermeiden.
- Falls das Gerät für längere Zeit nicht benutzt werden soll, trennen Sie das Netzteil vom Gerät und von der Steckdose.
- Berühren Sie den Projektor oder das Netzteil nicht mit feuchten Händen, um die Gefahr von Stromschlägen bzw. Brandgefahr zu vermeiden.
- Benutzen Sie das Gerät nicht im Badezimmer, um die Gefahr von Stromschlägen bzw. Brandgefahr zu vermeiden.

- Der Projektor oder das Netzteil darf nicht nass gemacht oder in Wasser eingetaucht werden, um die Gefahr von Stromschlägen bzw. Brandgefahr zu vermeiden.
- Fassen Sie während eines Gewitters weder das Netzteil noch das Stromkabel an, um die Gefahr von Stromschlägen zu vermeiden.

2.2 Gefahren

Die Missachtung dieser Warnhinweise können Stromschläge oder schwere Sach- und Personenschäden zur Folge haben.

- Stellen Sie sicher, dass der Projektor auf stabilem Untergrund steht, damit es nicht herunterfallen und beschädigt werden kann.
- Schauen Sie nicht direkt in die Linsen und richten Sie sie nicht auf das Gesicht einer anderen Person solange der Projektor eingeschaltet ist, um Augenverletzungen zu vermeiden.
- Lassen Sie weder Vasen oder andere mit Wasser gefüllte Gefäße noch Kosmetika oder sonstige chemische Stoffe in der Nähe des Projektors, um zu vermeiden, dass er durch die Flüssigkeiten beschädigt wird.
- Lassen Sie den Projektor nicht fallen, schützen Sie ihn vor Stößen und brusken Bewegungen, damit er nicht beschädigt wird.
- Versuchen Sie nicht, das Planetarium im Dunkeln zu verschieben oder die Projektionsscheibe zu wechseln bzw. herauszunehmen, um Unfälle zu vermeiden.
- Stellen Sie sicher, dass der Raum gut beleuchtet ist, bevor Sie irgendwelche Änderungen am Gerät vornehmen.
- Wenn der Projektor von einem kalten in einen warmen Raum gebracht wird, können aufgrund des plötzlichen Temperaturwechsels unter Umständen die Linsen beschlagen. Lassen Sie das Gerät in diesem Fall ausgeschaltet, bis das Kondenswasser vollständig verdunstet ist.
- Falls das Gerät für längere Zeit nicht benutzt werden soll, nehmen Sie die Projektionsscheibe heraus, um das Gerät nicht zu beschädigen.

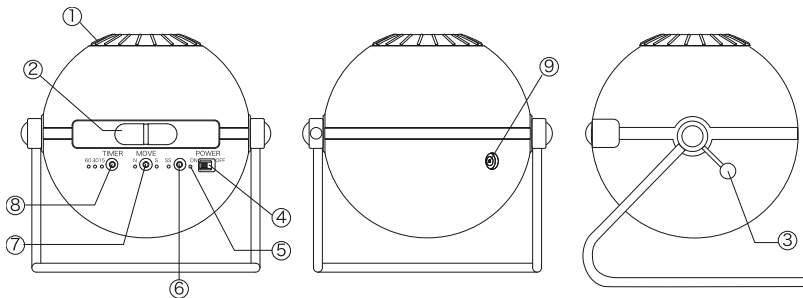
3 Der Sega Toys Homestar

3.1 Zubehör

Sollten Sie beim Öffnen der Packung feststellen, dass Teile fehlen, bzw. beschädigte Teile vorhanden sind, versuchen Sie nicht, das Gerät zu benutzen, sondern kontaktieren Sie sofort Ihren Händler. Die Form einiger in diesen Bedienungsanleitungen abgebildeter Teile kann unter Umständen leicht von den in der Packung enthaltenen Teilen abweichen.

- 1 Projektor
- 2 austauschbare Projektionsscheiben
- 1 Netzteil
- 1 Linienabdeckung
- 1 Bedienungsanleitung
- 1 Sternposter

3.2 Bezeichnungen der Teile und Funktionen



1. Fokus-Einstellung.
Dient zur Fokussierung.
2. Schublade für die Projektionsscheibe.
Einlegesfach für die Projektionsscheibe.
3. Stellschraube zum Verstellen des Projektionswinkels.
Dient zum Ändern des Projektionswinkels.
4. ON/OFF-Schalter.
5. Projektor-Kontrolllampe ON/OFF.
Zeigt an, ob der Projektor ein- oder ausgeschaltet ist.
6. Sternschnuppen-Schalter.
Dient zum Aktivieren und Deaktivieren der Sternschnuppenfunktion.
7. Rotationsschalter.
Dient zum Aktivieren und Deaktivieren der Rotationsfunktion.
8. Timerschalter.
Dient zum Aktivieren und Deaktivieren der Zeitschaltuhr. Wenn die Zeitschaltuhr deaktiviert ist, wird der Projektor nach ca. 3 Stunden automatisch ausgeschaltet.
9. Anschlussbuchse für Netzteil.
Dient zum Anschliessen des Netzteils.

3.3 Gerätespezifikationen

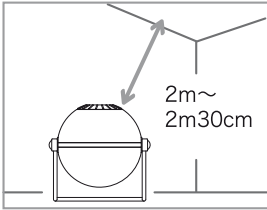
Außenmaße	167 mm × 159 mm × 151 mm (5,5 in × 5 in × 4,5 in)
Gewicht	1 kg (2.25 lbs)
Eingang des Netzteils	AC 100 V bis 240 V, 50 Hz bis 60 Hz
Ausgang des Netzteils	DC 5 V, 1,2 A
Stromverbrauch	3 W

4 Gebrauchsanleitung

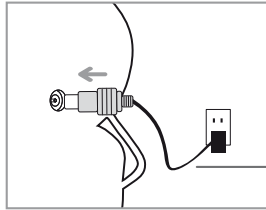
4.1 Tipps für optimalen Gebrauch

- Damit die projizierten Bilder voll zur Geltung kommen, sollte der Raum vollkommen dunkel sein und die Decken und Wände nicht beleuchtet sind. Je dunkler die Projektionsfläche und die Umgebung, desto klarer sind die Sterne.
- Unter Umständen brauchen die Augen 5 bis 10 Minuten, bis sie sich an die Dunkelheit gewöhnt haben. Die ersten projizierten Bilder könnten unscharf erscheinen, aber sobald sich die Augen an die Dunkelheit gewöhnt haben, sehen Sie alles schärfer.
- Die Bilder sind schärfer, wenn sie auf weiße oder zumindest helle Decken oder Wände projiziert werden.
- Der ideale Projektionsabstand beträgt 2 bis 2,3 m (6,5 bis 7,5 ft). Bei einem geringeren oder größerem Projektionsabstand werden die Bilder unscharf.
- Um die Augen zu schützen, wird der Projektor automatisch abgeschaltet, wenn keine Projektionsscheibe eingelegt ist. In diesem Fall legen Sie die Projektionsscheibe wieder ein und schalten Sie den Projektor erneut ein.
- Je nachdem, wie die Projektionsscheibe eingelegt wird, ändert sich der sichtbare Abschnitt der Milchstraße. Um das Zentrum der Milchstraße zu sehen, ohne die Scheibe herauszunehmen, aktivieren Sie die Rotationsfunktion, um den Himmel zu drehen. Die Funktion kann nach Belieben deaktiviert werden.
- Sternschnuppen erscheinen immer an derselben Stelle in unterschiedlichen Zeitabständen von ungefähr 30 Sekunden.
- Reinigen Sie den Projektor bzw. die Projektionsscheibe vorsichtig mit einem weichen Tuch. Benutzen Sie weder Lösungsmittel noch Benzin oder sonstige Chemikalien.

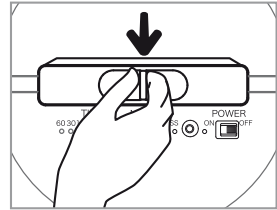
4.2 Anwendung



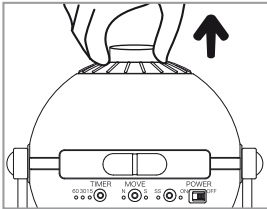
Stellen Sie den Projektor auf eine ebene und stabile Fläche, zum Beispiel auf einen Tisch. Der ideale Projektionsabstand beträgt 2 bis 2,3m (6,5 bis 7,5ft).



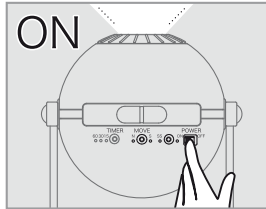
Schließen Sie den Adapter an einem Ende an den Projektor und am anderen Ende an die Steckdose an.



Öffnen Sie die Schublade der Projektionsscheibe am Griff, legen Sie die Scheibe so ein, dass die Aufschrift nicht verkehrt herum zu sehen ist und schließen Sie die Schublade von Hand.

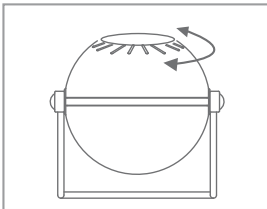


Nehmen Sie die Linsenabdeckung ab.



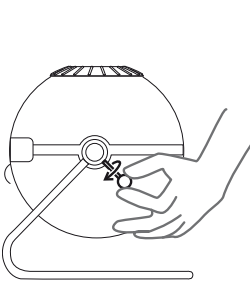
Schalten Sie den Projektor ein. Die Netzkontrolllampe leuchtet auf. Sobald der Raum verdunkelt wird, werden die Sterne sichtbar.

4.3 Fokussierung

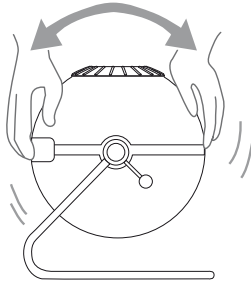


Wenn die Mitte des projizierten Bildes verschwommen ist, drehen sie den Fokus-Einstellung aus Plastik. Die Sterne am Rand sind unter Umständen verschwommener als die Sterne in der Mitte. Dieser Unterschied hängt mit der Beschaffenheit der Linse zusammen und ist kein Anzeichen für einen Fehlbetrieb des Projektors.

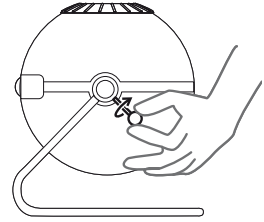
4.4 Einstellen des Projektionswinkels



Lockern Sie die Schrauben auf beiden Seiten des Projektors.



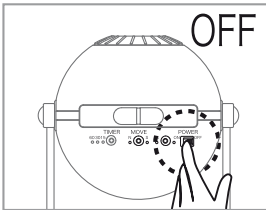
Heben Sie den Projektor in der Mitte an und stellen Sie den Projektionswinkel ein.



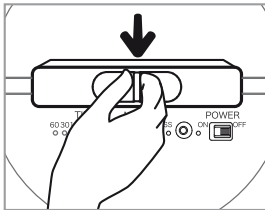
Ziehen Sie die auf beiden Seiten wieder an.

Versuchen Sie nicht, den Winkel zu ändern, ohne die Schrauben zu lockern und ziehen Sie die Schrauben nicht zu fest an.

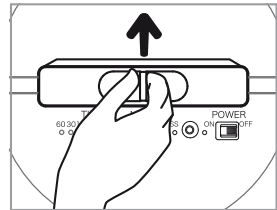
4.5 Einlegen der Projektionsscheiben



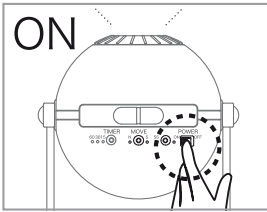
Drehen Sie den Schalter auf OFF, um den Projektor auszuschalten.



Öffnen Sie die Schublade und nehmen Sie die Projektionsscheibe heraus.



Legen Sie die neue Projektionsscheibe ein und schließen Sie die Schublade.

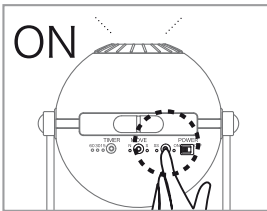


Drehen Sie den Schalter auf ON, um den Projektor einzuschalten.

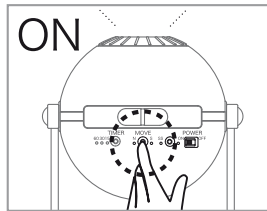
Das Wechseln der Projektionsscheibe bei eingeschaltetem Projektor kann Augenverletzungen verursachen. Es wird empfohlen, die Projektionsscheibe einzulegen bzw. herauszunehmen, solange der Raum beleuchtet ist, und nicht, wenn der Projektor die einzige Lichtquelle ist, da der Projektor zum Einlegen und Herausnehmen der Scheiben ausgeschaltet werden muss.

4.6 Benutzen der Sternschnuppenfunktion

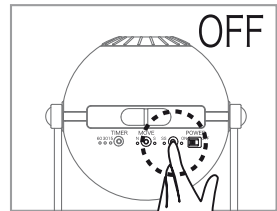
Wenn diese Funktion aktiviert wird, erscheint ungefähr alle 30 Sekunden eine Sternschnuppe immer an derselben Stelle.



Stellen Sie die an der Vorderseite des Projektors befindliche Taste der Sternschnuppenfunktion auf ON. Die Sternschnuppenfunktion-Kontrolllampe leuchtet auf.



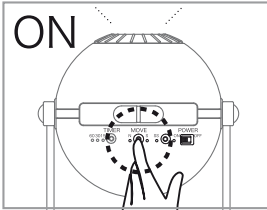
Stellen Sie die Taste der Rotationsfunktion auf ON. Die Sternschnuppenfunktion kann nur zusammen mit der Rotationsfunktion aktiviert werden.



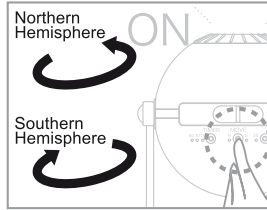
Während sich das Bild des Nachthimmels dreht, erscheinen die Sternschnuppen. Sobald die Taste der Sternschnuppenfunktion wieder auf OFF gestellt wird, wird die Funktion deaktiviert und die Kontrolllampe erlischt.

4.7 Benutzen der Rotationsfunktion

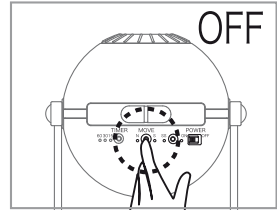
Die Sterne können sowohl im als auch gegen den Uhrzeigersinn drehen. Die Drehgeschwindigkeit kann nicht verstellt werden.



Stellen Sie die Taste der Rotationsfunktion auf ON.



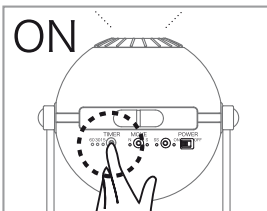
Drücken Sie die Taste ein Mal, drehen die Bilder gegen den Uhrzeigersinn, um die Bewegung des Himmelsgewölbes in der nördlichen Hemisphäre zu sehen und drücken Sie die Taste erneut, drehen sie sich im Uhrzeigersinn, um die Bewegung des Himmelsgewölbes in der südlichen Hemisphäre zu sehen. Wenn die Bewegung gegen den Uhrzeigersinn gewählt wird, leuchtet die Kontrolllampe N und bei Wahl der Bewegung im Uhrzeigersinn leuchtet die Kontrolllampe S.



Drücken Sie die Taste noch einmal, um die Rotationsfunktion zu deaktivieren: Der Sternhimmel bewegt sich nicht mehr. Wenn die Funktion deaktiviert ist, sind beide Kontrolllampen ausgeschaltet.

4.8 Benutzen der Timerfunktion

Die praktische automatische Abschaltfunktion für entspanntes Einschlafen.



Drücken Sie die Taste an der Vorderseite des Projektors, um die Zeitschaltuhr zu aktivieren. Drücken Sie die Taste ein Mal, um die Zeitschaltuhr auf 15 Minuten einzustellen, zwei Mal für 30 Minuten und drei Mal für ca. 60 Minuten. Nach Ablauf des gewählten Zeitintervalls wird der Projektor automatisch ausgeschaltet. Durch erneutes Drücken der Taste wird die Timerfunktion deaktiviert.

Wenn keine Zeit eingestellt wird, wird der Projektor nach etwa drei Stunden automatisch ausgeschaltet. Nach Ablauf des gewählten Zeitintervalls, bzw. nach drei Stunden, wenn die Zeitschaltuhr nicht aktiviert wurde, wird der Projektor automatisch ausgeschaltet. Um die Projektion fortzusetzen, muss der Projektor erneut eingeschaltet werden.

5 Fragen und Antworten zu Problemen

Die Sterne sind nicht deutlich zu sehen.

- Stellen Sie sicher, dass die Mitte der Projektion fokussiert ist.
- Geben Sie den Augen etwas Zeit, um sich an die Dunkelheit zu gewöhnen.
- Vergewissern Sie sich, dass der Raum, die Decke, die Wände oder die Stelle, auf die die Bilder projiziert werden, nicht beleuchtet sind.
- Stellen Sie sicher, dass die Projektion durch keine Gegenstände behindert wird.
- Stellen Sie sicher, dass der Projektionsabstand nicht zu groß ist, 2 bis 2.3 m (6.5 bis 7.5 ft) ist ideal.

Die Milchstraße wird nicht vollständig projiziert und ist verschwommen.

- Die sichtbaren Abschnitte der Milchstraße hängen davon ab, auf welcher Seite die Projektionsscheibe eingelegt wurde. Wenn nur die Peripherie der Milchstraße zu sehen ist und Sie die Mitte sehen möchten, aktivieren Sie die Rotationsfunktion und warten Sie, bis der Abschnitt, den Sie sehen wollen, erscheint. Deaktivieren Sie nun die Rotationsfunktion, um die Drehung der Bilder anzuhalten.

Der Projektor wird unvermittelt ausgeschaltet.

- Stellen Sie sicher, dass die Zeitschaltuhr nicht aktiviert wurde: Wenn diese aktiviert ist, wird nach Ablauf des gewählten Zeitintervalls nämlich der Projektor automatisch ausgeschaltet und muss wieder eingeschaltet werden.
- Wenn die Zeitschaltuhr nicht aktiviert ist, wird der Projektor nach etwa drei Stunden automatisch ausgeschaltet und muss wieder eingeschaltet werden.

Der Projektor funktioniert nicht.

- Stellen Sie sicher, dass das Netzteil korrekt angeschlossen ist.
- Stellen Sie sicher, dass die Projektionsscheibe eingelegt ist.

Es erscheinen keine Sternschnuppen.

- Stellen Sie sicher, dass der Schalter der Sternschnuppenfunktion auf ON steht.
- Aktivieren Sie die Rotationsfunktion.

Der Nachthimmel dreht sich nicht.

- Aktivieren Sie die Rotationsfunktion.
- Stellen Sie sicher, dass sich die Projektionsscheibe und die Schublade der Scheibe in der richtigen Position befinden.