

Anleitungsnummer: 950-712



Deluxe-Steamer
Artikelnummer 211-609 (213-011)
Bedienungsanleitung



Bitte lesen Sie sich diese Anleitung vor Gebrauch des Deluxe-Steamers sorgfältig durch und bewahren Sie sie als zukünftige Referenz an einem sicheren Ort auf. Wenden Sie sich an Ihren Fachhändler falls Sie Hilfe oder technische Unterstützung benötigen.

Inhaltsverzeichnis

- Profi-Steamer
 - Eigenschaften und Vorteile des Produktes Seite 3-4
 - Sicherheitshinweise Seite 4-5

- Vor Gebrauch des Produktes
 - Warnungen und Sicherheitshinweise Seite 5-7
 - Benennung der Einzelteile Seite 8-9

- Aufbau/Nutzung des Produktes
 - Wie Sie das Gerät aufbauen Seite 10-11
 - Wie Sie das Gerät benutzen Seite 12

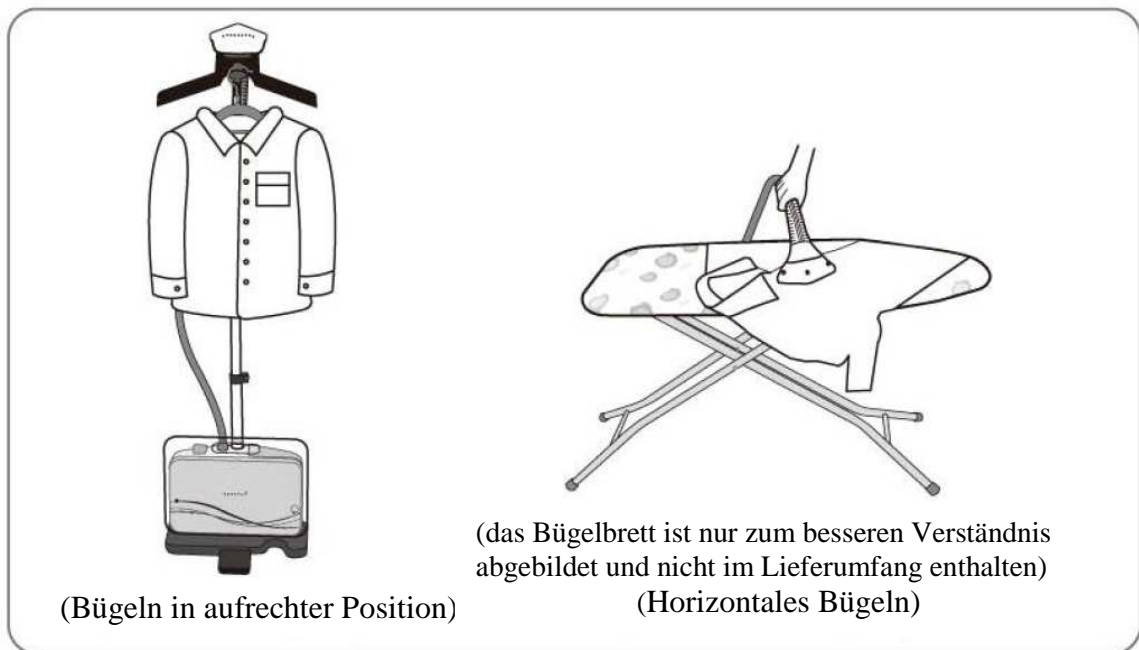
- Umgang mit dem Produkt
 - Wie Sie den Selbstreinigungs-Modus nutzen Seite 13-14
 - Wie Sie den Kalkfilter ersetzen Seite 14-15
 - Bügelmethoden für alle Materialien Seite 15-16

- Produkteigenschaften Seite 15

Eigenschaften und Vorteile des Produktes

Gleichzeitig horizontal und vertikal Bügeln dank sofortigem Dampfstrahl

- Sie können gleichzeitig horizontal und vertikal bügeln. Bügeln Sie dicke Materialien oder Kleider mit Bügelfalten liegend und dampfen Sie sie in aufrechter Position wenn sie richtig in Form gebracht werden müssen.
- Umständliches Kochen und Überschwappen sind dank des sofortig generierten Dampfes, dem Kern der Technologie dieses Produktes, keine Probleme mehr.



Kern der Steaming-Technologie

Wie kann horizontales und vertikales Bügeln gleichzeitig möglich sein?

1. Sofortiger Dampfstrahl
Dieses Produkt nutzt augenblicklich generierten Dampf, um horizontales sowie vertikales Bügeln gleichzeitig zu ermöglichen und funktioniert sicher ohne Kochen und Überlaufen.
2. Kraftvoller zweistufiger Dampfstrahler
Falten können mit dem heißem Dampf entfernt und Bügelfalten mit der heißeren Heizplatte eingearbeitet werden. Die optimale Bügeltemperatur wird dabei eingehalten.

Hinweise

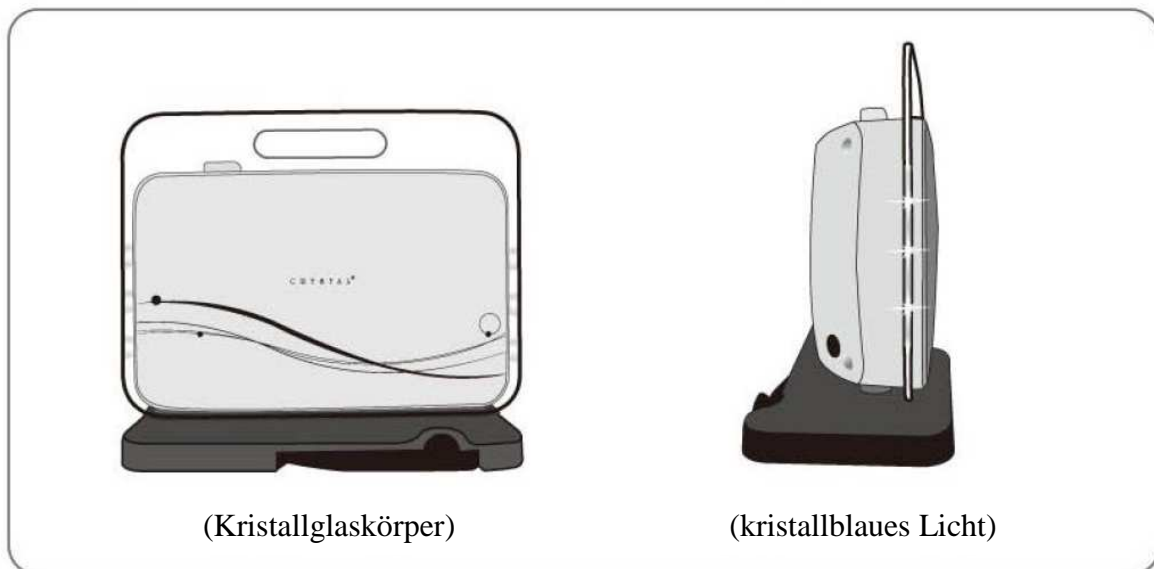
- Überprüfen Sie die Wasch- und Bügelhinweise jedes der zu bearbeitenden Kleidungsstücke. Laufen sie Gefahr, zu verblassen oder einzulaufen, vermeiden Sie es, sie liegend zu bügeln. Verwenden Sie den Dampfstrahler in aufrechter Position in einem Abstand von ca. 5 cm zum Kleidungsstück

- Überprüfen Sie stets zuerst die in die Kleidung eingenähten Wasch- und Bügelhinweise hinsichtlich Verblassung der Farben und Verformung, um Beschädigungen zu vermeiden.

Eigenschaften und Vorteile des Produktes

Leichtes und schmales Kristall-Design

Der Kristallglaskörper verstärkt das leichte und schmale Gefühl. Das kristallblaue Licht im Kristallglas zeigt den Status des Dämpfvorgangs und das weiche, dunstige Licht schenkt dem Gerät einen angenehmen Look.



Sicherheitshinweise

Hinweis 1) Temperatur der Düse

Heißer Dampf wird durch ein zweiphasiges Heizsystem geleitet, dadurch wird die Düse sehr heiß.

Halten Sie die heiße Düse fern von Kindern.

Hinweis 2) anfänglicher Dampfausstoß

Da der Dampf während der Anfangsphase unter Hochdruck ausstoßen kann, bewahren Sie die Düse stets auf der dafür vorgesehenen Haltevorrichtung und richten Sie sie nicht auf Menschen, in Gesichter, gegen Kinder oder Haustiere.

Hinweis 3) Akustisches Signal bei Wassermangel

Die Wasserpumpe gibt ein akustisches Signal ab, wenn das Wasser zur Neige geht. Überprüfen Sie die Restmenge und füllen Sie den Wassertank falls nötig.

Hinweis 4) Bügelmethode für jede Art von Material

Überprüfen Sie die eingenähten Wasch- und Bügelhinweise hinsichtlich Verblässung der Farben und Verformungen um Verblässung, Einlaufen und andere Beschädigungen zu vermeiden. Besteht eine Gefahr, sie zu beschädigen, verwenden Sie den Dampfstrahler in aufrechter Position in einem Abstand von ca. 5 cm zum Kleidungsstück.












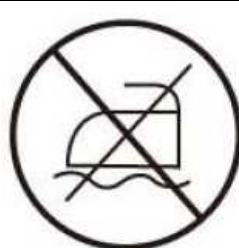
Hinweis 5) Wird kein Dampf generiert

Überprüfen Sie, ob der Selbstreinigungs-Modus aktiviert ist und schalten Sie ihn gegebenenfalls aus.

Warnungen und Sicherheitshinweise

- **Dieses Gerät generiert Dampf in hohen Temperaturen von durchschnittlich über 100°C und auch die Heizplatte läuft auf hohen Temperaturen. Überprüfen Sie die in den Kleidungsstücken eingenähten Wasch- und Bügelhinweise bevor Sie das Gerät verwenden, da manche Materialien durch die Hitze verblassen oder verformt werden können.**
- **Stellen Sie sicher, dass Sie die Instruktionen unter „Warnungen und Sicherheitshinweise“ befolgen, da Sie die sichere und korrekte Umgangsweise mit dem Produkt zum Schutz des Benutzers und zur Vermeidung von Sachschäden beschreiben.**
- **Dampfen Sie ein Kleidungsstück nie länger als 3 Sekunden an derselben Stelle, dies könnte zu Verfärbung oder Verformung führen.**








<p>Treten Sie nicht auf den Schlauch, biegen Sie ihn nicht, dies könnte den Dämpfvorgang behindern.</p>		<p>Seien Sie vorsichtig beim Auf-/Abbau der Rohre, Sie könnten sich verletzen.</p>	
<p>Stellen Sie das Gerät nie kopfüber ab oder drehen es auf den Kopf. Das in ihm enthaltene Wasser kann Verbrühungen verursachen.</p>		<p>Halten Sie das Produkt fern von Patienten oder älteren Menschen und fassen Sie niemals die Dampfdüse oder Heizplatte an. Dies kann Verbrennungen verursachen.</p>	
<p>Sprühen Sie den Dampf nicht auf Hausgeräte, Menschen oder Tiere. Dies kann Fehlfunktionen der Geräte oder Verbrennungen verursachen.</p>		<p>Bügeln Sie die Kleidung nicht, während sie getragen wird. Dies kann Verbrennungen verursachen.</p>	

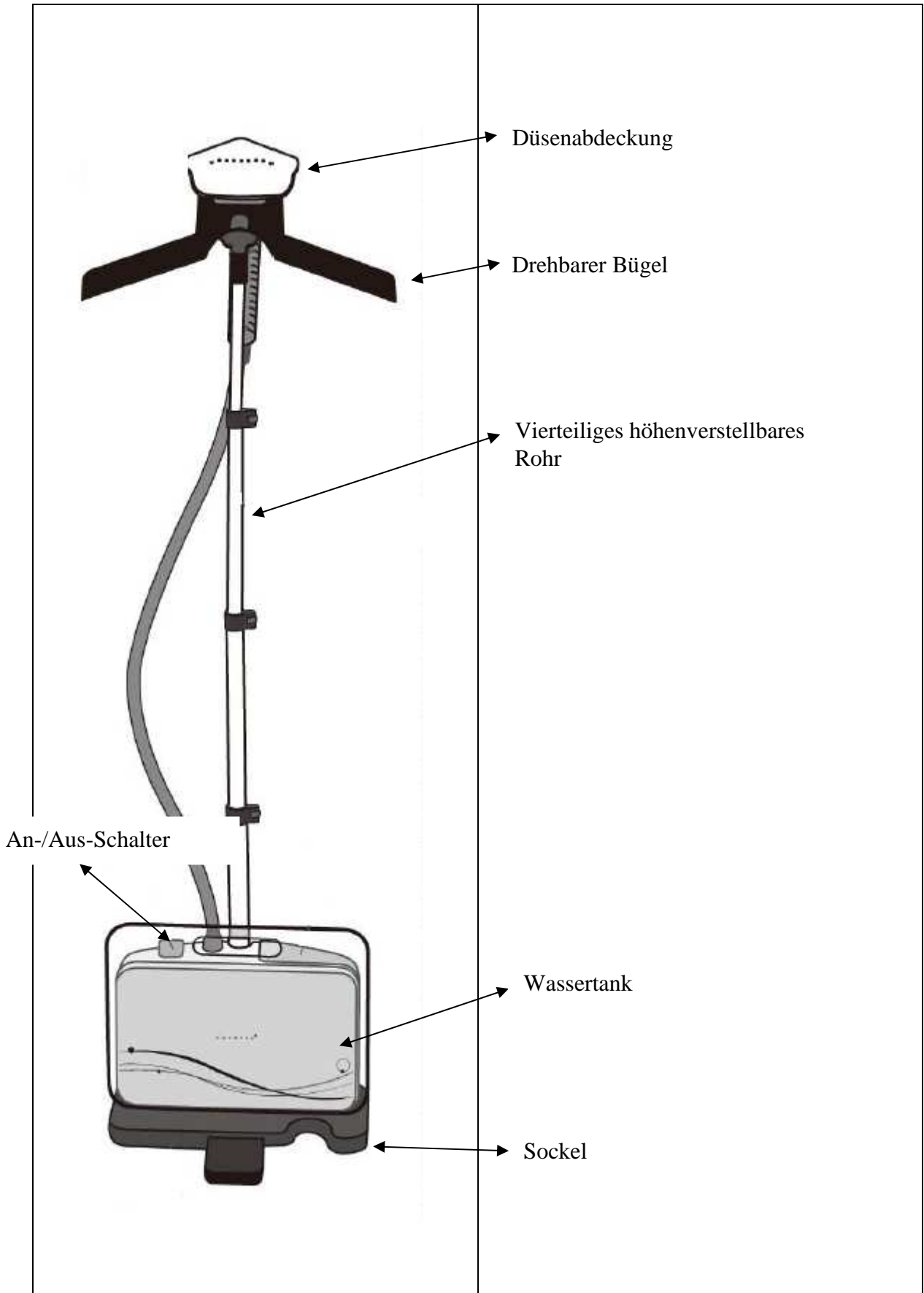
<p>Ziehen Sie nie mit Gewalt am Stecker, biegen Sie das Kabel nicht zu sehr. Beschädigungen des Stromkabels können Brände verursachen.</p>		<p>Dampfen des Bügelhandschuhs für länger als 10 Sekunden kann Verbrennungen verursachen.</p>	
<p>Stecken Sie nicht mehrere Geräte in eine Mehrfachsteckdose. Dies kann Brände verursachen.</p>		<p>Dampfen Sie Materialien wie Seide, Wolle oder synthetische Stoffe von links, da dies glänzende Flecken hinterlassen könnte.</p>	
<p>Verändert sich die Oberfläche der Kabelisolierung nach mehrstündigem Gebrauch, kontaktieren Sie Das Service-Center unseres Betriebes und lassen Sie das Kabel ersetzen. Es könnte Stromstöße oder Brände verursachen.</p>		<p>Ziehen Sie nicht den Stecker und fassen Sie nicht das Kabel an, wenn Ihre Hände nass sind. Dies kann Stromstöße verursachen.</p>	
<p>Legen Sie den Stecker nie in Wasser. Dies kann Stromstöße verursachen.</p>		<p>Verwenden Sie keinen beschädigten Stecker und stecken Sie ihn nie in eine lose Steckdose. Dies kann Stromstöße verursachen.</p>	
<p>Stellen Sie das Gerät nicht auf instabile Oberflächen. Dies kann zu Problemen mit dem Produkt führen.</p>		<p>Vermeiden Sie Orte mit direkter Sonneneinstrahlung, Nähe zu Gasherden oder Heizkörpern. Dies kann Brände oder Fehlfunktionen verursachen.</p>	
<p>Das Dampfen von Fenstern oder Gläsern in der Winterzeit kann diese beschädigen.</p>		<p>Verwenden Sie dieses Gerät nicht an Kleidung mit einem Hinweis, der das Bügeln verbietet.</p>	

<p>Treten Sie nicht auf den Kristallkörper und vermeiden Sie zu große Krafteinwirkung. Dies kann zu Fehlfunktionen führen.</p>		<p>Fügen Sie dem Wasser keine nicht genehmigten Zusätze zu. Dies kann zu Fehlfunktionen führen.</p>	
<p>Versuchen Sie nicht, das Gerät bei Fehlfunktionen selbst zu reparieren. Dies kann zu Stromschlägen führen. Kontaktieren Sie stattdessen unser Service-Center.</p>		<p>Beenden Sie sofort die Verwendung eines Stromkabels, das beschädigt wurde und lassen Sie das Kabel von unserem Service-Center ersetzen. Es könnte Stromstöße oder Brände verursachen.</p>	
<p>Stellen Sie das Gerät ab und entfernen Sie das Kabel bevor Sie es reinigen oder Wasser nachfüllen. Andernfalls kann es zu Stromstößen oder Bränden führen.</p>		<p>Entfernen Sie alles Restwasser nach Benutzung des Gerätes. Dies könnte zu Fehlfunktionen führen.</p>	
<p>Entfernen Sie das Stromkabel aus der Steckdose und lagern Sie es gesondert nach Gebrauch des Produktes.</p>		<p>Seien Sie vorsichtig bei der Verwendung der Heizplatte, sie wird sehr heiß. Dies kann zu Verbrennungen führen.</p>	
<p>Achten Sie auf den plötzlichen Ausstoß von heißem Dampf bei der ersten Benutzung. Dieser kann Verbrennungen verursachen.</p>		<p>Halten Sie dieses Gerät fern von Kleinkindern, da es sehr gefährlich werden kann, wenn sie sich ihm nähern und es umstoßen.</p>	

Da bei dem selbstreinigenden Modell heißer Dampf unter Druck ausgestoßen wird, sollte es während des normalen Bügelvorgangs ausgeschaltet sein.

Benennung der Einzelteile

      	<p>Hauptbestandteile</p> <p>Drehbarer Bügel</p> <ul style="list-style-type: none">• Hängen Sie die Kleidung auf den Bügel zum dampfen oder die Düse auf die Vorrichtung wenn Sie nicht benutzt wird. <p>Vierteiliges höhenverstellbares Rohr</p> <ul style="list-style-type: none">• Fahren Sie die Rohre ein oder aus und stellen Sie falls nötig ihre Höhe mithilfe der Befestiger ein. <p>Hauptteil</p> <ul style="list-style-type: none">• Der Kristallglaskörper mit Griff kann demontiert und entfernt werden. <p>Wassertank/Kalkfilter</p> <ul style="list-style-type: none">• Circa 1000cm³ reichen für eine Nutzungsdauer von ungefähr 60 Minuten, der Kalkfilter hält ca. sechs Monate (bei einer Nutzung von 15 Minuten am Tag, vier Mal pro Woche) <p>Sockel</p> <ul style="list-style-type: none">• Fahren Sie die Füße auf der Unterseite des Sockels an beiden Seiten aus, um sicheres Bügeln zu ermöglichen. <p>Zubehör</p> <p>Dampfhandschuh</p> <ul style="list-style-type: none">• Tragen Sie den Handschuh an der einen Hand und halten Sie den Dampfer zum Bügeln mit der Anderen. <p>Düsenabdeckung</p> <p>Stellen Sie sicher, dass Sie den Handschuh nicht länger als 10 Sekunden dampfen, da dies Verbrennungen verursachen könnte.</p>
---	---

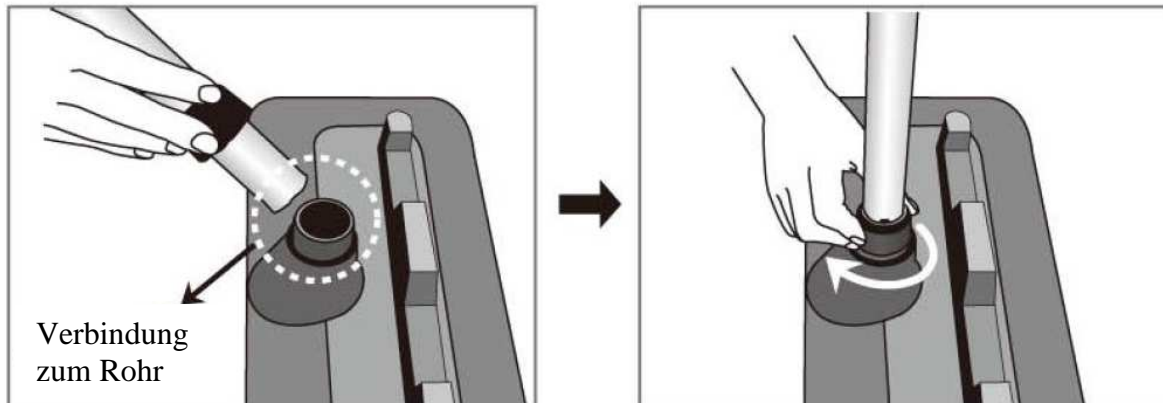


Wie Sie das Gerät aufbauen

Schritt 1

Zusammenstecken der Rohre

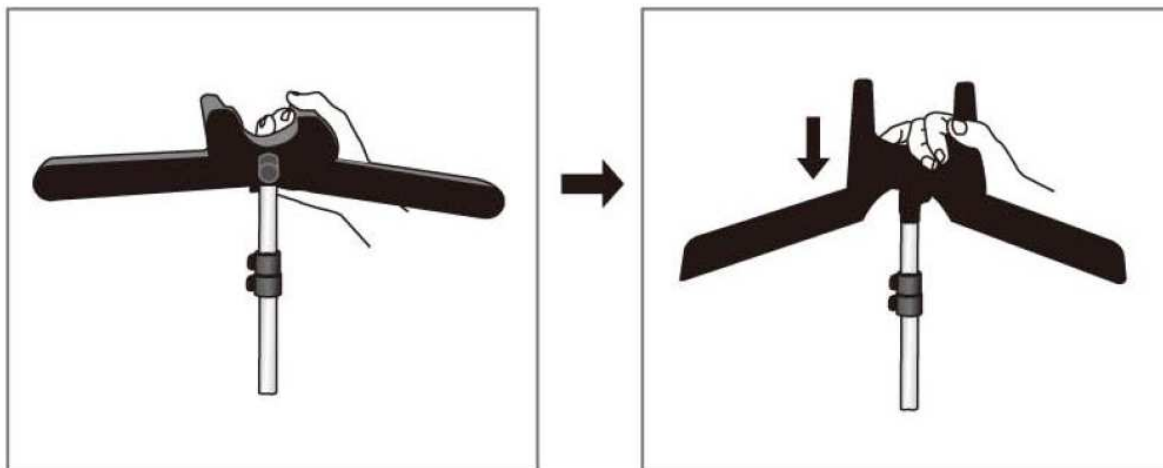
Stecken Sie das höhenverstellbare Rohr in den Sockel und an der Verbindung, um Sie daran zu befestigen.



Schritt 2

Befestigung des drehbaren Bügels

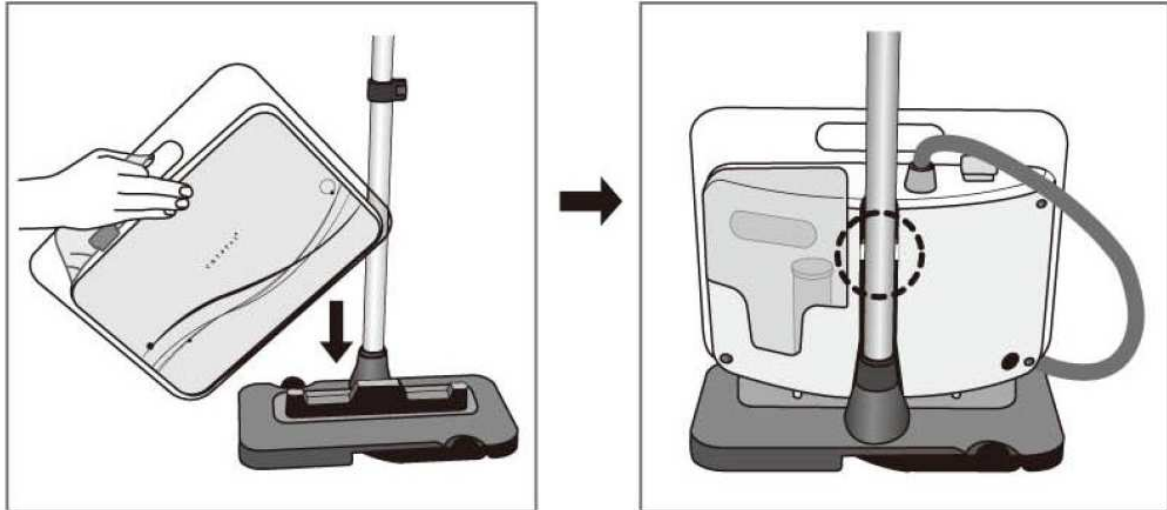
Richten Sie den Bügel aus und stecken Sie ihn auf das obere Ende des höhenverstellbaren Rohres.



Schritt 3

Aufbau des Hauptteils und Sockels

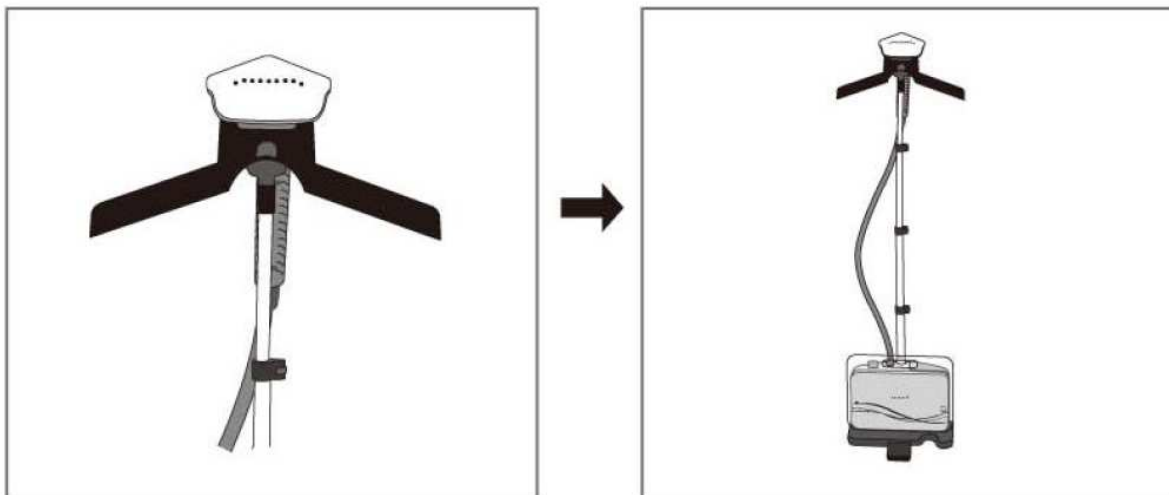
Bringen Sie den Kristallglaskörper und den Sockel in Position und drücken Sie ihn nach unten, sodass Sie die Verbindung zum Rohr feststellen können



Schritt 4

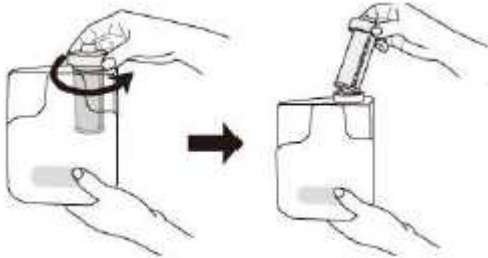
Fertigstellung des Aufbaus

- Nach Fertigstellung des Aufbaus legen Sie die Düse auf die dafür vorgesehene Vorrichtung.
- Klappen Sie die Flügel an der Unterseite des Sockels zum Bügeln aus.



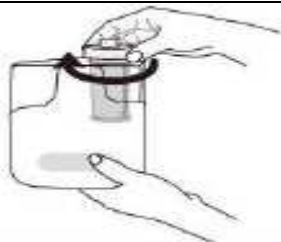
Wie Sie das Gerät benutzen

1-Öffnen Sie den Deckel an der Unterseite des Wassertanks und füllen Sie ihn mit Wasser.



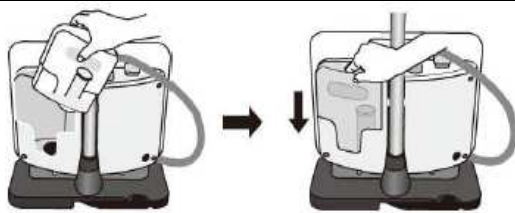
Öffnen Sie den Deckel des abnehmbaren Wassertanks und füllen ihn mit Wasser
-Verwenden Sie wenn möglich gereinigtes Wasser auf Raumtemperatur
-Steht kein Wasser auf Raumtemperatur zur Verfügung, können Sie auch kaltes Wasser verwenden.

2-Verschließen Sie den Deckel des Wassertanks fest.



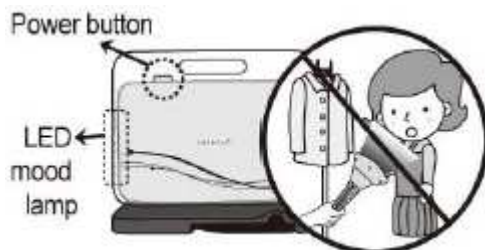
Die Verwendung von gereinigtem Wasser ermöglicht eine längere Lebensdauer des Produktes.

3-Fügen Sie den Wassertank in den Hauptteil des Gerätes ein und drücken Sie ihn vorsichtig nach unten



Die Wasserversorgung läuft nicht reibungslos wenn der Wassertank nicht fest eingesetzt ist

4-Betätigung des An-/Aus-Schalters aktiviert das Licht und nach ca. zwei Minuten beginnt der Dampfausstoß.



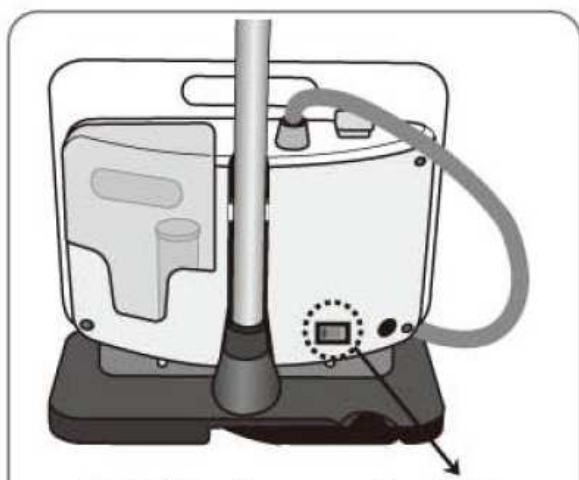
Sicherheitshinweis

1. Wird der An-/Aus-Schalter des Gerätes betätigt, geht das LED-Licht an und der Dampf wird generiert.
2. Wenn der Dampf nach ca. zwei Minuten herausströmt, kann der Druck sehr hoch sein. Richten Sie die Düse deshalb nie auf andere Menschen (dies kann Verbrennungen verursachen).

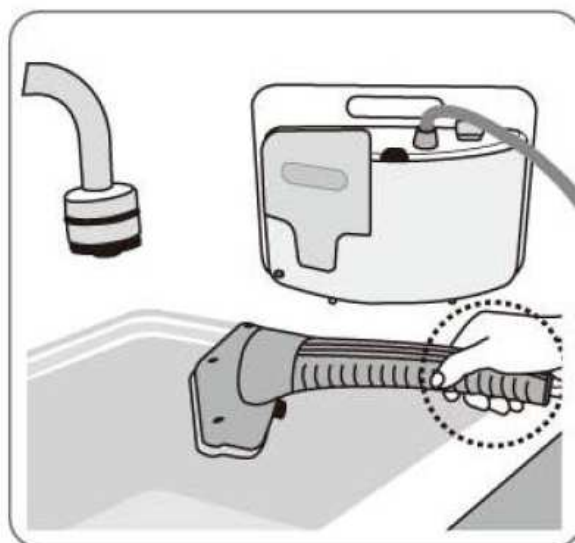
Wie Sie den Selbstreinigungs-Modus nutzen

Was ist der Selbstreinigungs-Modus?

Der Kalk, der in jedem elektronischen Gerät, das mit Wasser arbeitet, entsteht, kann zu kleineren Fehlfunktionen oder verkürzter Lebensdauer der Geräte führen. Der Selbstreinigungs-Modus des Profi-Steamers wurde entworfen, um das Innere des Produktes von selbst zu reinigen. Wird er ca. alle zwei Monate aktiviert, reduziert er geringfügige Fehlfunktionen und verlängert die Lebensdauer des Produktes.



Knopf zur Aktivierung des Selbstreinigungs-Modus



Richten Sie die Düse auf ein Waschbecken und halten Sie sie fest in Ihrer Hand, Dampf wird unter hohem Druck freigesetzt.

Stellen Sie sicher, dass Sie sich mit der im Handbuch beschriebenen Prozedur vertraut gemacht haben bevor Sie den Selbstreinigungs-Modus nutzen.

1. Stecken Sie das Stromkabel in eine Steckdose.
2. Richten Sie die Dampf-Düse auf ein Waschbecken und halten Sie sie fest in einer Hand.
3. Betätigen Sie den An-/Aus-Schalter an der Oberseite des Gerätes.
4. LED-Licht wird aktiviert.
5. Stellen Sie den Knopf zur Aktivierung des Selbstreinigungs-Modus an der Rückseite des Gerätes auf „ON“.



Selbstreinigungs-Modus AN



Selbstreinigungs-Modus AUS

6. Dampf wird nach ca. 1 ½ Minuten freigesetzt und entfernt dabei den Kalk.
7. Sind Wasser und Kalk völlig ausgestoßen, reinigen Sie das Gerät mit einem sauberen Tuch.

8. Führen Sie die Selbstreinigung für ca. 3 bis 5 Minuten durch und deaktivieren Sie den Selbstreinigungs-Modus.
9. Führen Sie die Selbstreinigung einmal monatlich durch wenn Sie normales Wasser aus dem Wasserhahn verwenden oder einmal in drei Monaten wenn Sie gereinigtes Wasser verwenden. (Bei Nutzungsdauer von 15 Minuten, vier Mal in der Woche.)

Es ist besonders sinnvoll, den Selbstreinigungs-Modus nach jedem Gebrauch des Produktes zu aktivieren, da der Modus dann nach ca. 5 Sekunden startet. (Achten Sie auf die Sicherheitshinweise, da sich die Wartezeit verkürzt.)

Sicherheitshinweis

-Halten Sie die Düse fern von Gesicht und Händen, da der heiße Dampf aufgrund des hohen Drucks Verbrennungen verursachen kann.

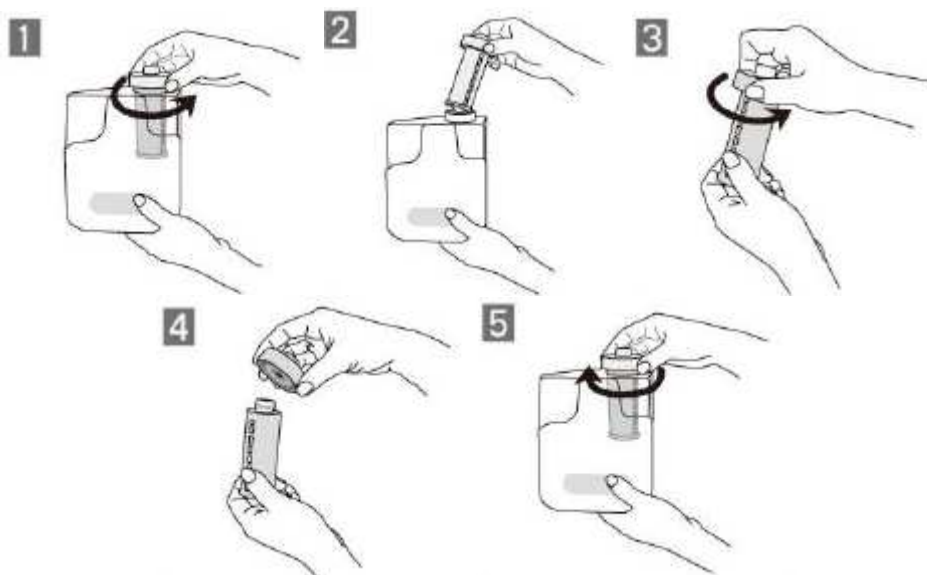
-Richten Sie die Düse in ein Waschbecken oder auf einen Waschtisch, halten Sie sie fest mit der einen Hand und aktivieren Sie den Selbstreinigungs-Modus.

Wie Sie den Kalkfilter ersetzen

Was ist ein Kalkfilter?

Der Kalk, der in jedem elektronischen Gerät, das mit Wasser arbeitet, entsteht, kann zu kleineren Fehlfunktionen oder verkürzter Lebensdauer der Geräte führen. Der Profi-Steamer hat als erster seiner Art einen eingebauten Kalkfilter der zur Vermeidung von geringfügigen Fehlfunktionen und einer längeren Lebensdauer des Produktes beiträgt.

Wie Sie den Kalkfilter entfernen und ersetzen



Wie Sie den Kalkfilter ersetzen

1. Drehen Sie den Wassertank auf den Kopf und öffnen Sie den Deckel an seiner Unterseite.
2. Drehen Sie den Filter vom Deckel ab und entfernen Sie ihn.
3. Befestigen Sie den neuen Filter am Deckel und drehen ihn wieder auf den Wassertank.

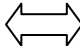
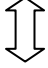
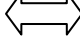
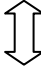
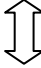

Lebensdauer des Filters

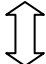
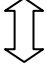

Ersetzen Sie den Kalkfilter ungefähr alle sechs Monate. (Bei einer Nutzung von 15 Minuten an vier Tagen in der Woche.)

Bügelmethoden für alle Materialien

Sicherheitshinweis

Überprüfen Sie die Wasch- und Bügelhinweise bei jedem Ihrer Kleidungsstücke. Besteht die Gefahr, dass ihre Farbe verblasst oder dass sie einlaufen, vermeiden Sie es, sie im Liegen zu Bügeln. Halten Sie das Kleidungsstück vertikal und dampfen Sie es in einem Abstand von ca. 5cm. Überprüfen Sie stets zuerst die in die Kleidung eingenähten Wasch- und Bügelhinweise hinsichtlich Verblässung der Farben und Verformung, um Beschädigungen zu vermeiden.

Material	Bügel- methode	Anleitung
Hanf		Da tiefe Falten sich nicht leicht entfernen lassen, bügeln Sie horizontal und mit Druck.
Dünne Baumwolle		Stellen Sie engen Kontakt zwischen dem zu dampfenden Kleidungsstück und der Düse her und wenden Sie ein wenig Kraft auf beim Bügeln in aufrechter Position.
Dicke Baumwolle		Da tiefe Falten sich nicht leicht entfernen lassen, bügeln Sie horizontal und mit Druck.
Wolle	5cm 	Da die Kleidungsstücke durch Hitze beschädigt werden könnten, halten Sie einen Abstand von ca. 5cm und verwenden Sie Dampf in aufrechter Position.
Viskose/ Seide	5cm 	Da Viskose/Seide von Hitze beschädigt werden kann, halten Sie einen Abstand von ca. 5cm und verwenden Sie Dampf in aufrechter Position.
Polyester		Da die Kleidung hier Gefahr läuft, von der Hitze beschädigt zu werden, stellen Sie engen Kontakt zwischen dem zu dampfenden Kleidungsstück und der Düse her und wenden Sie ein wenig Kraft auf beim Bügeln in aufrechter Position.

Nylon		Da die Kleidung hier Gefahr läuft, von der Hitze beschädigt zu werden, stellen Sie engen Kontakt zwischen dem zu dampfenden Kleidungsstück und der Düse her und wenden Sie ein wenig Kraft auf beim Bügeln in aufrechter Position.
Acryl	5cm 	Da die Kleidungsstücke durch Hitze beschädigt werden könnten, halten Sie einen Abstand von ca. 5cm und verwenden Sie Dampf in aufrechter Position.
Acetat	5cm 	Da die Kleidungsstücke durch Hitze beschädigt werden könnten, halten Sie einen Abstand von ca. 5cm und verwenden Sie Dampf in aufrechter Position.

Produkteigenschaften

Produktbezeichnung	Profi-Steamer
Bemessungsspannung	220-240 V, 50 Hz
Verbrauch	1300 W
Fassungsvermögen des Wassertanks	1000 cm ³
Gewicht	3,4 kg
Maße	335x140x285mm (Hauptteil)

