

Anleitungsnummer: 950-690



Night Vision Video-Taschenlampe
Artikelnummer 209-997
Gebrauchsanweisung



Vorwort

Herzlichen Glückwunsch zum Kauf Ihrer vielseitig verwendbaren Night Vision Video-Taschenlampe. Dieses Qualitätsprodukt vereint eine kraftvolle Hochleistungs-Taschenlampe mit einer Digitalkamera und einem Videoaufnahmegerät. Das Gerät verfügt außerdem über ein fortschrittliches Infrarot (IR) Nachtsicht-System und kann Bilder und Videos in fast völliger Dunkelheit festhalten.

Über diese Gebrauchsanweisung

Bitte lesen Sie sich diese Anleitung vor Gebrauch der Night Vision Video-Taschenlampe sorgfältig durch und bewahren Sie sie als zukünftige Referenz an einem sicheren Ort auf.

Wenden Sie sich an Ihren Fachhändler falls Sie Hilfe oder technische Unterstützung benötigen.

Es wurden keine Bemühungen gescheut, um die Informationen in dieser Gebrauchsanweisung korrekt und auf dem neuesten Stand zu halten. Dennoch gibt es keine Garantie hinsichtlich der Richtigkeit der in dieser Anleitung enthaltenen Informationen und der Hersteller behält sich das Recht vor, Änderungen vorzunehmen, ohne Sie davon in Kenntnis zu setzen.

INHALT

1. **Wichtige Sicherheitshinweise**
2. **Übersicht**
- 2.1 **Funktionen**
- 2.1.1 **Taschenlampe**
- 2.1.2 **digitale Fotokamera**
- 2.1.3 **digitale Videokamera**
- 2.2 **Auspacken**
3. **Einzelheiten**
- 3.1 **Taschenlampe**
- 3.2 **Farbfilm- und Fotokamerasystem**
- 3.3 **fortgeschrittenes verdecktes Nachtsichtsystem**
- 3.4 **Download:**
- 3.5 **wiederaufladbare Batterie**
- 3.6 **technische Details**
- 3.7 **LED**
4. **Gebrauchsanweisung**
- 4.1 **Einleitung**
- 4.2 **Einlegen der Batterie**
- 4.3 **Aufladen der Batterie**
- 4.4 **Anschluss an einen Computer**
5. **Gebrauch der Video-Taschenlampe**
- 5.1 **Gebrauch der Taschenlampe**
- 5.2 **Einstellung der Leuchtstärke**
- 5.3 **Umschalten zwischen den Modi**
- 5.3.1 **Video-Modus**
- 5.3.2 **Foto-Modus**
- 5.3.3 **Infrarot-Modus**
- 5.4 **Wiedergabe-Modus**
- 5.5 **Einstellungen**
- 5.5.1 **Frequenz**
- 5.5.2 **Datum und Uhrzeit**
- 5.5.3 **Löschen von Fotos oder Videos**
6. **Hinweise**
7. **routinemäßige Wartung**
8. **FAQ**
9. **Fehlerbehebung**

1. Wichtige Sicherheitshinweise

Bitte beachten Sie die folgenden Sicherheitsvorkehrungen:

- A. Verhindern Sie den Eintritt von Salzwasser in das Gerät, dies könnte schwere Schäden verursachen.
- B. Berühren Sie die Linse nicht mit Ihren Fingern.
- C. Reinigen Sie die Linse mit einem Linsentuch oder einem Objektivpinsel. Andere Tücher oder Stoffe könnten Sie zerkratzen.
- D. Verwenden Sie keine chemischen Lösemittel oder Reiniger um dieses Produkt zu säubern, da dies die Lackierung angreifen könnte. Benutzen Sie ein nebelfeuchtes Tuch um das Gerät von außen zu reinigen.
- E. Benutzen Sie ausschließlich das mitgelieferte Netzteil, um die Batterie aufzuladen. Die Verwendung eines Aufladegerätes ohne die Empfehlung des Herstellers kann das Gerät ernsthaft beschädigen.
- F. Versuchen Sie nicht selbst, das Gerät zu demontieren. Es gibt keine benutzertauglichen Teile in diesem Gerät.
- G. Dieses Produkt läuft mithilfe wiederaufladbarer Batterien, die bis zu 1000 Mal neu aufgeladen werden können. Sollten Sie nach einiger Zeit versagen, müssen sie Ihren lokalen Entsorgungsvorschriften entsprechend beseitigt werden.
- H. Richten Sie das Licht nie direkt in die Augen anderer Personen.
- I. Verschieben Sie Ihre Bild- und Videodateien so zeitnah wie möglich auf Ihren Computer, um Datenverlust zu vermeiden.
- J. Entladen Sie die Lithium-Ionen-Akkus niemals völlig. Beachten Sie die in dieser Gebrauchsanweisung nachfolgenden Hinweise zum Gebrauch der wiederaufladbaren Lithium-Ionen-Akkus.
- K. Behandeln Sie das Kabel niemals schlecht. Tragen Sie das Ladegerät nie am Kabel und ziehen Sie nie am Kabel um das Aufladegerät vom Stromnetz zu trennen.
- L. Vermeiden Sie die Verwendung von Verlängerungskabeln und stecken Sie das Ladegerät direkt in die Steckdose.
- M. Trennen Sie die Stromverbindung zur Taschenlampe bevor Sie sie reinigen oder warten. Versuchen Sie nicht, das Gerät oder das Ladegerät eigenhändig zu reparieren. Bringen Sie sie zu einer qualifizierten Serviceeinrichtung.
- N. Zünden Sie die Batterie nicht an, auch nicht wenn Sie beschädigt oder völlig ausgenutzt ist. Die Batterien können im Feuer explodieren. Behandeln Sie die Batterie sorgfältig und versuchen Sie nie einen Kurzschluss.
- O. Bei übermäßigem Gebrauch oder extremen Temperaturen kann ein leichter Austritt von Flüssigkeiten aus den Batterien auftreten. Dies muss nicht unbedingt Anzeichen einer Fehlfunktion sein. Sollte die äußere Hülle jedoch zerbrochen und Ihre Haut in Kontakt mit der Flüssigkeit getreten sein:
 - 1. Waschen Sie sich sofort mit Seife und Wasser.
 - 2. Neutralisieren Sie die Stelle mit einer milden Säure, wie zum Beispiel Zitronensaft oder Essig.
 - 3. Sollte Batterieflüssigkeit in Ihre Augen geraten sein, Waschen Sie sie mindestens zehn Minuten lang mit Wasser aus und konsultieren Sie Ihren Arzt.
- P. Beachten Sie stets die Polung der Batterie. Eine falschherum eingelegte Batterie kann die Taschenlampe beim Versuch, sie aufzuladen, beschädigen. Versuchen Sie sie nie mit einer anderen Batterie zu laden als der mitgelieferten. Das aufladen anderer Batterietypen beschädigt das Gerät.
- Q. Wenn Sie die Taschenlampe für längere Zeiträume (3 Monate oder länger) nicht benutzen, entfernen Sie die Batterie um chemische Beschädigung (Säureaustritt) zu vermeiden.

R. Kontinuierlicher Kontakt mit Sonnenlicht, Wasser, Chemikalien, Gasen etc. kann zum Verblässen der Farben und auf lange Sicht zu Beschädigungen des Schutzlackes auf den Teilen der äußeren Hülle führen.

S. Versuchen Sie nie, die Lampe vor einer Abkühlungsdauer von zwei Minuten nach dem letzten Betrieb zu berühren. Sie könnten ernsthafte Verbrennungen erleiden.

Achtung: Um das Risiko von Bränden, Stromstößen oder Personenschäden zu vermeiden, versuchen Sie nie, das mitgelieferte Ladegerät in Verbindung mit anderen elektronischen Geräten zu verwenden. Aus den gleichen Gründen sollten Sie nicht versuchen, die Taschenlampe mit anderen Ladegeräten aufzuladen.

2. Übersicht

Lesen Sie diesen Abschnitt der Bedienungsanleitung, um sich mit den Eigenschaften und Funktionen vertraut zu machen.

Packen Sie das Produkt vorsichtig aus und überprüfen Sie die einzelnen Bestandteile anhand der Packliste, um sicherzugehen, dass alle Teile vorhanden und unbeschädigt sind.

2.1 Features

Diese Video-Taschenlampe hat viele fortschrittliche Funktionen:

2.1.1 Taschenlampe

Dieses Modell ist eine kraftvolle 337 Lumen LED-Taschenlampe. Sie können die Leuchtstärke der Lampe Ihren Bedürfnissen anpassen und die Infrarot-Funktion verwenden, um Fotos oder Videos im Dunkeln festzuhalten.

2.1.2 Digitale Fotokamera

Dieses Modell beinhaltet eine 0.3 Megapixel Digitalkamera. Die Fotos werden auf der 8 Gigabyte umfassenden Speicherkarte abgelegt. Sie können mithilfe des USB-Anschlusses auf einen Computer übertragen werden. Mit der Infrarot-Funktion können Sie auch Fotos im Dunkeln schießen. Die Fotos werden als JPEG-Dateien gespeichert.

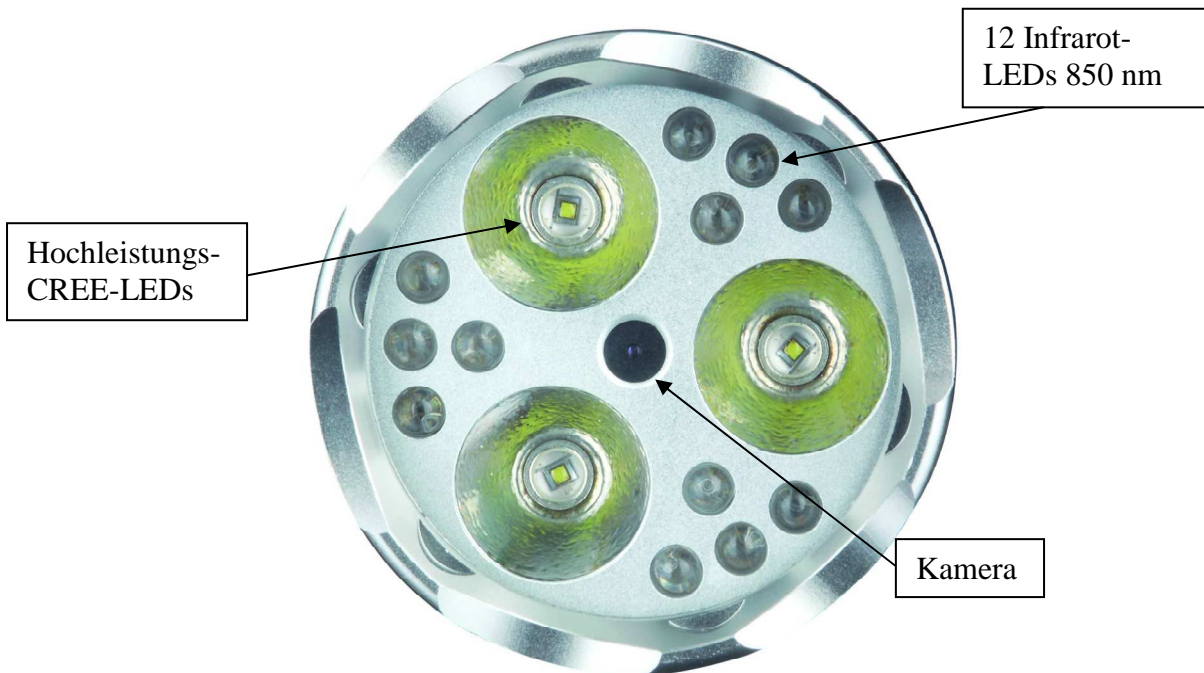
2.1.3 Digitale Videokamera

Dieses Modell beinhaltet eine digitale Videokamera. Die Videos werden auf der 8 Gigabyte umfassenden Speicherkarte abgelegt. Sie können mithilfe des USB-Anschlusses auf einen Computer übertragen werden.

Mit der Infrarot-Funktion können Sie auch Videos im Dunkeln aufnehmen.

2.2 Auspacken

Sollte eines der unten aufgeführten Teile fehlen oder Beschädigungen aufweisen, kontaktieren Sie sofort Ihren Händler.





3. Einzelheiten

3.1 Taschenlampe

- 337 Lumen-LED-Taschenlampe
- Sofort Ein/Aus
- 2,5 Stunden bei andauernder High-Output-Nutzung
24 Stunden bei andauernder Low-Output-Nutzung
- Multi-Level-Output-Modi, einmal betätigen für die volle Leuchtstärke, betätigen und halten für halbdunkles leuchten, zweimal hintereinander betätigen für Stroboskoplicht
- stoßsicher
- bruchfeste weiße LEDs mit einer Lebensdauer von ca. 100.000 Stunden

3.2 Farbfilm- und Fotokamerasystem

- hochauflösendes CMOS Farbfilmkamerasystem
- 3,58 cm LCD Farbdisplay
- Videoformat: .avi
- Fps: > 25fps
- Videoauflösung: 300k Pixel (.vga)
- Bildformat: JPEG
- Bildauflösung: 300k Pixel
- digitaler Zoom: bis zu 8x
- automatische Belichtung und Balance
- eingebautes Mikrofon
- 8 GB micro-SD-Kartenspeicher
- 270 Minuten Aufnahmedauer für High-Quality Video und Audio oder mehr als 20000 Fotos

3.3 fortgeschrittenes verdecktes Nachtsichtsystem

- Springt auf Knopfdruck um auf den Nachtsichtmodus
- Kraftvolle 850 nm Infrarot-Beleuchtung für völlig verdecktes Beschatten, unsichtbar für das menschliche Auge
- Qualitativ hochwertige CMOS schwarz/weiß-Nachtsicht-Kamerasystem funktioniert in völliger Dunkelheit
- 3,66 cm LCD-Bildschirm für kristallklare Wiedergabe
- Bis zu 270 Minuten verdeckte Videoaufnahme mit Ton
- Über 43 Stunden kontinuierlicher Betrieb der Kamera

3.4 Download:

- Verbindungstyp: USB 1.1 oder besser

3.5 Wiederaufladbare Batterie

- 2 Stunden am Stück bei Nutzung von Taschenlampe und Kamera. 2,5 Stunden Nutzungsdauer wenn die Taschenlampe im High-Output-Modus ist
- Hohe Dichte, hohe Leistung des Lithium-Ionen-Akkus, bis zu 1000 Mal wieder aufladbar
- leicht zu wechselnder Akku
- 3,7 Volt, 4000 mAh

3.6 technische Details

- 600g (1.323 lb) mit Batterie
- 26,4 cm (10.47 inches) lang, 6,2 cm Durchmesser am Kopf, 3,3 cm Durchmesser am Schaft
- Hergestellt aus 6061 T-6 Aluminium aus der Luftfahrzeugherstellung
- Schwarzes Matt-Finish gegen unerwünschte Reflexion
- Sekuritglas-Fenster
- stoßsicher
- 0°C~50°C Betriebstemperatur
- -30°C~70°C Lagertemperatur

3.7 LED

- 3 x 3 Watt bruchfeste Hi-flux LEDs
- 337 Lumen
- 12 x 850 nm Infrarot-LEDs, für das menschliche Auge unsichtbar

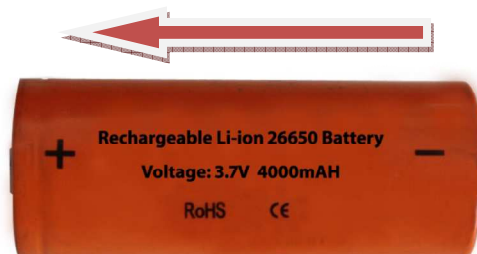
4. Gebrauchsanweisung

Dieses Modell ist ein fortschrittliches Produkt mit vielen fortschrittlichen Funktionen und Features. Lesen Sie diesen Abschnitt, um sich mit den grundlegenden Funktionen der Video-Taschenlampe vertraut zu machen.

4.1 Einleitung

Dieser Abschnitt enthält Informationen, die Ihnen beim Gebrauch der Video-Taschenlampe helfen, inklusive dem Einlegen der Batterie, Aufladen der Batterie, Installation der Ladestation und dem Anschließen an einen Computer.

4.2 Einlegen der Batterie



Diese Video-Taschenlampe wird versorgt durch eine einzige, wiederaufladbare Lithium-Ionen-Batterie (3,7V, 4000 mAh).

Achtung: Benutzen Sie ausschließlich die mitgelieferte Batterie, oder eine ähnliche vom Hersteller empfohlene Batterie um dieses Gerät mit Strom zu versorgen. Die Verwendung einer Batterie ohne Empfehlung oder Bereitstellung des Herstellers kann die Funktionen der Video-Taschenlampe beeinflussen und das Gerät beschädigen.

Folgen Sie den unten stehenden Anweisungen, um die Batterie einzulegen oder zu ersetzen.

1. Entfernen Sie die untere Kappe durch Drehen gegen den Uhrzeigersinn.
2. Entfernen Sie die Batterie, falls eingelegt.
3. Installieren Sie die neue Batterie und achten Sie darauf, dass das Ende mit dem positiven Pol zuerst eingelegt wird.
4. Schrauben Sie die untere Kappe im Uhrzeigersinn kräftig wieder auf, um Wassereintritt zu vermeiden.

4.3 Aufladen der Batterie

Die mit diesem Produkt mitgelieferte Batterie kann bis zu 1000 Mal wieder aufgeladen werden.

Achtung: Benutzen Sie nur das vom Hersteller mitgelieferte Ladegerät oder ein ähnliches vom Hersteller empfohlenes Ladegerät, um die Batterien aufzuladen. Die Verwendung eines anderen Ladegerätes, das nicht mitgeliefert oder vom Hersteller empfohlen wurde könnte der Taschenlampe ernsthaften Schaden zufügen.

Drehen Sie am Ring oberhalb des LCD-Bildschirms, stecken Sie das Ladegerät in den entsprechenden Eingang und das Netzteil in eine Steckdose.

- Die durchschnittliche Ladedauer der Taschenlampe durch das Gerät selbst beträgt ca. 5 Stunden
- Eine voll aufgeladene Batterie liefert bis zu 2 Stunden Gebrauch der Kamera- und Taschenlampenfunktion, oder ca. 2,5 Stunden Nutzungsdauer nur als Taschenlampe

4.4 Anschluss an einen Computer

Um Fotos und Videos, die im internen Speicher festgehalten wurden, herunterzuladen, muss die Video-Taschenlampe mithilfe des USB Interfaces (1.1 oder besser) wie abgebildet an einen Computer angeschlossen werden.

5. Gebrauch der Video -Taschenlampe

Lesen Sie diesen Abschnitt der Anleitung, um zu erfahren, wie Sie die Video -Taschenlampe bedienen.

Einleitung

Dieser Abschnitt enthält alle fortschrittlichen Funktionen der Video -Taschenlampe inklusive der Taschenlampenfunktion, der LED-Bedienungselemente, der Fotografie, des Aufnehmens von Videomaterial und der Infrarot-Funktion

5.1 Gebrauch der Taschenlampe

Die Video -Taschenlampe fungiert als kraftvolle 337-Lumen-Taschenlampe. Betätigen Sie den Taschenlampe Ein/Aus-Knopf, um die Taschenlampe an- oder auszuschalten.

5.2 Einstellung der Leuchtstärke

Die Leuchtstärke der Taschenlampe kann je nach Anforderung eingestellt werden. Steht die LED-Leuchtkraft auf hohem Niveau, wird die Nutzungsdauer der Batterie verkürzt. Betätigen und halten Sie den entsprechenden Knopf für die Halbdunkel-Funktion mit Einstellungsmöglichkeit von 10% bis 100%. Beim ersten Einschalten steht die Leuchtkraft standardmäßig auf 100%.

Betätigen und halten Sie den Knopf, um zwischen den Leuchtkraft-Niveaus umzuschalten. Betätigen Sie den Knopf zweimal schnell hintereinander, um auf die Stroboskop-Funktion umzuschalten.

5.3 Umschalten zwischen den Modi

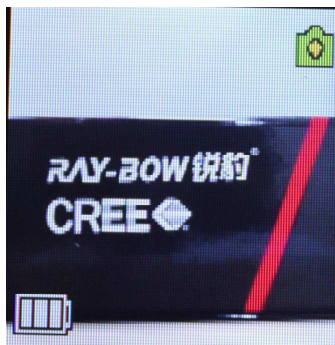
Benutzen Sie den DV/DC-Knopf, um zwischen Foto- und Video-Modus umzuschalten.

5.3.1 Video-Modus



Nach dem Einschalten der Video-Taschenlampe steht sie standardmäßig im Video-Modus. Nach Betätigung des Bestätigungs-Knopfs beginnt sie, ein Video aufzunehmen. Im **Video-Modus** schaltet sich die Video-Taschenlampe automatisch aus, wenn Sie länger als 1 Minute keinen Knopf betätigen. Dies beeinflusst die Taschenlampenfunktion. Bei der Videoaufnahme speichert das Gerät alle 30 Minuten, um zu große Dateien zu vermeiden, deren Öffnen lange dauern kann.

5.3.2 Foto-Modus



Betätigen Sie den DV/DC-Knopf und das Gerät schaltet auf den Kamera-Modus um. Sie sehen nun ein grünes Kamera-Symbol auf dem Bildschirm und das Gerät ist bereit, Fotos aufzunehmen. Betätigen Sie den Bestätigungs-Knopf, um den Auslöser zu drücken. Nach jedem Foto bleibt das Gerät im Standby-Modus und Sie können weitere Fotos schießen.

5.3.3 Infrarot-Modus

Der IR-Modus kann im Foto- und im Video-Modus gleichermaßen verwendet werden. Im IR-Modus reagiert die Kamera nur auf infrarotes Licht. Infrarotes Licht ist im Tageslicht enthalten, kann aber nicht vom menschlichen Auge erfasst werden. In völliger Dunkelheit können Sie den IR-Modus einschalten und ein ganzes Gebiet mit Infrarot-Licht erleuchten. Da die Kamera auf Infrarot-Licht reagiert, das menschliche Auge aber nicht, können Sie Videos oder Fotos in völliger Dunkelheit aufnehmen.

5.4 Wiedergabe-Modus

Nutzen Sie den Wiedergabe-Modus, um auf der Speicherkarte festgehaltene Bilder anzuzeigen und Videos abzuspielen. Um sich Bilder oder Videos von der Speicherkarte anzusehen:

1. Schalten Sie die Video-Taschenlampe ein.

2. Betätigen Sie den Wiedergabe-Knopf, um in den Wiedergabe-Modus zu wechseln. Die auf der Speicherkarte festgehaltenen Bilder und Videos werden nun in Miniaturansicht auf dem LCD-Bildschirm angezeigt. Benutzen Sie die folgenden Anweisungen, um sich Bilder oder Videos anzusehen:
 - Betätigen Sie den Aufwärts- oder Abwärts-Knopf, um Fotos und Videos anzuzeigen.
 - Betätigen Sie den Bestätigungs-Knopf, um Videos wiederzugeben.
 - Auf Fotos sehen Sie eine weiße Seriennummer, in Videos wird außerdem die Spieldauer in Gelb angegeben.
 - Betätigen Sie den Knopf, um das angezeigte Video abzuspielen. Betätigen Sie ihn ein weiteres Mal um die Wiedergabe zu pausieren, oder den Menü/löschen-Knopf, um zur Miniaturansicht zurückzukehren.
 - Betätigen Sie den DV/DC-Knopf, um die Miniaturansicht zu beenden.
 - Betätigen Sie während der Anzeige den Menü/löschen-Knopf, erscheint ein Papierkorb-Symbol. Wählen Sie „tick“ und das Foto oder Video wird gelöscht.

5.5 Einstellungen

Das Einstellungs-Menü hilft Ihnen, Ihre DVR-Taschenlampe zu konfigurieren. In diesem Menü können das Datum, die Auflösung von Fotos und Videos oder die Frequenz ändern. Um in das Einstellungs-Menü zu gelangen, schalten Sie das Gerät ein und betätigen Sie gleichzeitig den Menü/löschen-Knopf und den Bestätigungs-Knopf. Das Einstellungsmenü wird nun angezeigt.

5.5.1 Frequenz

Die Frequenzeinstellung sollte verwendet werden, um die Taschenlampe der Frequenz Ihres örtlichen Stromnetzes anzupassen. Dies kann ein Flackern beim Betrachten des LCD-Bildschirms unter künstlichem Licht beheben. Wenn Sie die Frequenz Ihres Stromnetzes nicht wissen, konsultieren Sie Ihren Stromanbieter.

Um die Frequenz zu kalibrieren:

1. Gehen Sie in das Einstellungsmenü und betätigen Sie den Bestätigungs-Knopf, um in die Frequenzoptionen zu gelangen.



2. Betätigen Sie den Aufwärts- oder Abwärts-Knopf, um zwischen **60 Hz** und **50 Hz** umzuschalten. Betätigen Sie den Bestätigungsknopf um eine Option auszuwählen.

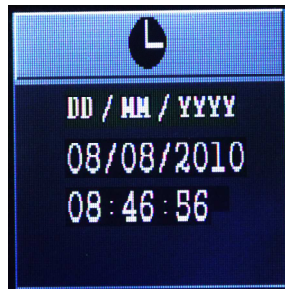


3. Betätigen Sie den Menü/löschen-Knopf, um das Einstellungsmenü zu verlassen.

5.5.2 Datum und Uhrzeit

Benutzen Sie das Datums-Menü, um die interne Uhr und den Kalender Ihrer DVR-Taschenlampe festzulegen.

Es gibt drei Datum-Modi:



dd-mm-yyyy



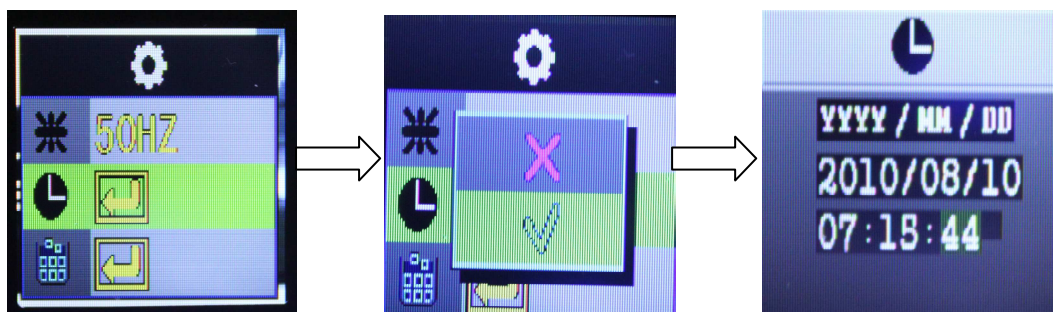
mm-dd-yyyy



yyyy-mm-dd

Es gibt zwei Möglichkeiten, Uhrzeit und Datum einzustellen:

5.5.2.1 Gehen Sie in das Datum-und-Uhrzeit-Menü und betätigen Sie den Menü/löschen-Knopf. Die letzte Ziffer wird nun grün unterlegt sein. Ändern Sie die Zahl mithilfe der Abwärts-/Aufwärts-Knöpfe. Betätigen Sie den Menü/löschen-Knopf ein weiteres Mal und Sie können die nächste Ziffer auf die gleiche Weise ändern.



5.5.2.2 Führen Sie Datei „Writetime_en“ auf Ihrem Computer aus, während Ihre DVR-Taschenlampe mit ihm verbunden ist und klicken Sie auf „update time“.
Wird die Batterie entfernt, muss die Zeit auf diese Weise neu eingestellt werden.

5.5.3 Löschen von Fotos oder Videos

Betätigen Sie im Wiedergabe-Menü den Menü/löschen-Knopf und Sie können die gewählte Datei löschen. Wählen Sie „tick“ (grün), um kürzlich erstellte Fotos oder Videos zu löschen.



6. Hinweise

WARNUNG: Der Gebrauch dieses Produktes, als Ganzes oder in Teilen, kann gesetzeswidrig sein. Manche Anwendungsformen können den Käufer zum Ziel lokaler, staatlicher, bundesweiter oder internationaler Strafverfolgung wegen z. B., aber nicht ausschließlich, der Verletzung der Gesetze gegen das verdeckte Abhören mündlicher Unterhaltungen machen. Eine Verletzung dieser Gesetze kann in Haftstrafen oder beträchtlichen Geldstrafen oder beidem enden. Es liegt einzig in der Verantwortung des Käufers und/oder Verbrauchers, festzustellen, ob der von ihm geplante Verwendungszweck den gesetzlichen Auflagen entspricht. Der Hersteller übernimmt keine Haftung für etwaige Schäden oder Strafen die aus dem unautorisierten Gebrauch dieses Produktes resultieren.

ENTSORGUNG: Sollte dieses Produkt irreparabel beschädigt, oder seine Nutzungsdauer aus irgendeinem Grund ausgelaufen sein, beachten Sie alle lokalen, staatlichen und bundeseinheitlichen Regulierungen in Bezug auf die Entsorgung von Produkten, die elektronische Komponenten, Plastik, Metall und Batterien enthalten.

7. routinemäßige Wartung

Batterie – Entnehmen Sie alle drei Monate die Batterie aus der Taschenlampe und suchen Sie nach Anzeichen von Austritt von Gasen oder Batterieflüssigkeit. Sollten Sie irgendwelche Anzeichen entdecken, sollte die Batterie aus dem Betrieb genommen werden, um chemische Beschädigungen im Innern der Taschenlampe zu verhindern.

8. FAQ – häufig gestellte Fragen

Sollte Ihre Taschenlampe nicht funktionieren, stellen Sie sicher, dass die Batterien und Glühbirnen nicht ausgenutzt sind. Glühbirnen können durchgebrannt sein, ohne sichtbare Anzeichen aufzuzeigen.

Die Taschenlampe kann nicht die volle Nutzungsdauer bereitstellen, sogar nach der vorgeschriebenen Ladedauer.

Überprüfen Sie die Netzspannung. Liegt die Netzspannung niedriger als benötigt, dauert die Wiederaufladung der Taschenlampe länger als angegeben.

Ist die Taschenlampe gegen Überladung geschützt?

Ja. Das Ladegerät ist speziell entworfen um gegen eine Überladung zu schützen. Bitte stellen Sie sicher, dass Sie nur das mitgelieferte Ladegerät verwenden. Die Verwendung anderer Ladeadapter zum Laden der Taschenlampe führt zur Überladung und reduziert die Lebensdauer der Batterie.

Ist es empfehlenswert, die Batterie für lange Zeit entladen zu lassen?

Lässt die Leuchtkraft nach, laden Sie die Batterie auf. Lässt man Sie längere Zeit ungeladen, kann dies ihre Leistung beeinträchtigen.

Kann ich die Taschenlampe beim Tauchen verwenden?

NEIN. Wie andere Digitalkameras ist auch diese nicht wasserfest. Bitte verwenden Sie sie nicht unter Wasser.

9. Fehlerbehebung**Taschenlampe funktioniert nicht**

- Stellen Sie sicher, dass die Batterie aufgeladen ist.
- Stellen Sie sicher, dass die Kappe am unteren Ende fest verschlossen ist; ist sie es nicht, ist der Stromkreis im Innern der Taschenlampe nicht richtig geschlossen. Stellen Sie sicher, dass Sie beim Einlegen der Batterie ihre Polung beachten.

Auf dem Bildschirm ist nichts zu sehen

- Stellen Sie sicher, dass der Ein-/Aus-Knopf richtig betätigt wurde

Die Verbindung zu einem Computer und das transferieren der Fotos und Videos funktioniert nicht

- Überprüfen Sie die USB-Verbindung, siehe auch „Anschluss an einen Computer“
- Stellen Sie sicher, dass sich die Micro-SD-Speicherkarte in der Taschenlampe befindet